




# Εγχειρίδιο σέρβις του Dell™ Vostro™ 1720

[Εκτέλεση εργασιών στον υπολογιστή σας](#)  
[Προσθήκη και αντικατάσταση εξαρτημάτων](#)  
[Προδιανγραφές](#)  
[Διαγνωστικό πρόγραμμα](#)  
[Πρόγραμμα ρύθμισης συστήματος](#)

---

## Σημειώσεις, ειδοποιήσεις και προσοχές

-  **ΣΗΜΕΙΩΣΗ:** Η ΣΗΜΕΙΩΣΗ δηλώνει σημαντική πληροφορία που σας βοηθά στην καλύτερη χρήση του υπολογιστή σας.
-  **ΠΡΟΣΟΧΗ:** Η ΠΡΟΣΟΧΗ δηλώνει πιθανή βλάβη στο υλικό ή απώλεια δεδομένων, εάν δεν έχετε ακολουθήσει τις οδηγίες.
-  **ΕΙΔΟΠΟΙΗΣΗ:** Η ΕΙΔΟΠΟΙΗΣΗ δηλώνει πιθανή βλάβη υλικού, τραυματισμό ή θάνατο.

Εάν αγοράσατε έναν υπολογιστή Dell™ της σειράς n, οι αναφορές που θα βρείτε σε αυτό το κείμενο σχετικά με τα λειτουργικά συστήματα Microsoft® Windows® δεν ισχύουν.

---

Οι πληροφορίες αυτού του εγγράφου μπορεί να αλλάξουν χωρίς προειδοποίηση.  
© 2009 Dell Inc. Με επιφύλαξη όλων των δικαιωμάτων.

Απαγορεύεται αυστηρά η αναπαραγωγή αυτού του υλικού με οποιονδήποτε τρόπο χωρίς την έγγραφη άδεια της Dell Inc.

Εμπορικά σήματα που χρησιμοποιούνται στο παρόν κείμενο: η ονομασία *Dell*, το λογότυπο *DELL*, οι ονομασίες *Vostro*, *TravelLite*, *Wi-Fi Catcher* και *ExpressCharge*, είναι εμπορικά σήματα της Dell Inc. Οι ονομασίες *Intel*, *Pentium*, *Celeron* και *Care* είναι σήματα κατατεθέντα της Intel Corporation. Η ονομασία *Bluetooth* είναι σήμα κατατεθέν που ανήκει στην Bluetooth SIG, Inc. και χρησιμοποιείται από την Dell βάσει άδειας χρήσης. Η ονομασία *TouchStrip* είναι σήμα κατατεθέν της Zvetco Biometrics, LLC. Η ονομασία *Blu-ray Disc* είναι εμπορικό σήμα της Blu-ray Disc Association. Οι ονομασίες *Microsoft*, *Windows*, και *Windows Vista* καθώς και το κουμπί έναρξης των *Windows Vista* είναι εμπορικά σήματα ή σήματα κατατεθέντα της Microsoft Corporation στις Ηνωμένες Πολιτείες ή/και σε άλλες χώρες.

Άλλα εμπορικά σήματα και εμπορικές ονομασίες μπορεί να χρησιμοποιούνται στο παρόν έγγραφο αναφερόμενα είτε στους κατόχους των σημάτων και των ονομάτων είτε στα προϊόντα τους. Η Dell Inc. αποποιείται οποιοδήποτε ιδιοκτησιακό συμφέρον που απορρέει από εμπορικά σήματα και εμπορικές ονομασίες τρίτων.

Μάιος 2009 Αναθ. Α00

[Επιστροφή στη σελίδα περιεχομένων](#)

## Πρόγραμμα ρύθμισης συστήματος

Εγχειρίδιο σέρβις του Dell™ Vostro™ 1720

- [Είσοδος στο πρόγραμμα ρύθμισης συστήματος](#)
- [Μενού <F12>](#)

---

### Είσοδος στο πρόγραμμα ρύθμισης συστήματος

Πατήστε <F2> για ανοίξετε το πρόγραμμα ρύθμισης συστήματος και να αλλάξετε τις ρυθμίσεις που καθορίζονται από το χρήστη. Εάν αντιμετωπίζετε προβλήματα στη μετάβαση στο πρόγραμμα ρύθμισης χρησιμοποιώντας αυτό το πλήκτρο, κάνετε επανεκκίνηση και πιέστε το πλήκτρο <F2> μόλις ανάψουν πρώτες οι λυχνίες LED του πληκτρολογίου.

### Μενού <F12>

Πατήστε <F12> όταν εμφανιστεί το λογότυπο της Dell, για την εκκίνηση ενός μενού εκκίνησης μόνο για μία φορά, με μια λίστα από έγκυρες για το σύστημα συσκευές εκκίνησης. Οι συσκευές που αναφέρονται στο μενού εκκίνησης εξαρτώνται από τις συσκευές με δυνατότητα εκκίνησης που είναι εγκατεστημένες στον υπολογιστή.

- 1 Internal HDD (Εσωτερική μονάδα σκληρού δίσκου)
- 1 CD/DVD/CD-RW Drive (Μονάδα CD/DVD/CD-RW)
- 1 Onboard NIC (Ενσωματωμένη κάρτα NIC)
- 1 BIOS Setup (Πρόγραμμα ρύθμισης BIOS)
- 1 Diagnostics (Διαγνωστικοί έλεγχοι - Εκκινεί τη διαγνωστική λειτουργία αξιολόγησης του συστήματος πριν την έναρξη (PSA))

Αυτό το μενού είναι χρήσιμο όταν επιχειρείτε την εκκίνηση σε μια συγκεκριμένη συσκευή ή την εμφάνιση του διαγνωστικού προγράμματος για τον υπολογιστή. Η χρήση του μενού εκκίνησης δεν πραγματοποιεί αλλαγές στη σειρά εκκίνησης που είναι αποθηκευμένη στο BIOS.

---

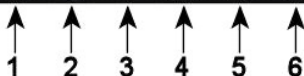
[Επιστροφή στη σελίδα περιεχομένων](#)

## Διαγνωστικό πρόγραμμα

Εγχειρίδιο σέρβις του Dell™ Vostro™ 1720

- [Λυχνίες κατάστασης συσκευών](#)
- [Ενδείξεις σφάλματος λυχνίας LED](#)
- [Κωδικικοί λυχνίας κουμπιού τροφοδοσίας](#)

### Λυχνίες κατάστασης συσκευών



Οι λυχνίες κατάστασης συσκευών βρίσκονται στο κέντρο του αρθρωτού καλύμματος.

Εάν ο υπολογιστής σας είναι συνδεδεμένος σε ηλεκτρική πρίζα, η λυχνία θα λειτουργεί ως εξής:

- 1 **Σταθερά αναμμένη σε μπλε χρώμα** — Η μπαταρία φορτίζεται.
- 1 **Αναβοσβήνει σε μπλε χρώμα** — Η μπαταρία είναι σχεδόν πλήρως φορτισμένη.

Εάν ο υπολογιστής σας λειτουργεί με μπαταρία, η λυχνία θα λειτουργεί ως εξής:

- 1 **Σβηστή** — Η μπαταρία είναι επαρκώς φορτισμένη ή ο υπολογιστής είναι κλειστός.
- 1 **Αναβοσβήνει σε πορτοκαλί χρώμα** — Η στάθμη φόρτισης της μπαταρίας είναι χαμηλή.
- 1 **Σταθερά αναμμένη σε πορτοκαλί χρώμα** — Η στάθμη φόρτισης της μπαταρίας είναι εξαιρετικά χαμηλή.








### Ενδείξεις σφάλματος λυχνίας LED

Εάν ο υπολογιστής σας δεν εκτελεί αυτοδιαγνωστικό έλεγχο κατά την εκκίνηση, υπάρχουν διάφορα στοιχεία που πρέπει να ελέγξετε:

1. Βεβαιωθείτε ότι η λυχνία λειτουργίας του υπολογιστή είναι αναμμένη.
2. Εάν η λυχνία λειτουργίας του υπολογιστή είναι σβηστή, βεβαιωθείτε ότι ο υπολογιστής σας είναι συνδεδεμένος σε τροφοδοσία AC. Αφαιρέστε την [μπαταρία](#).
3. Εάν ο υπολογιστής σας τροφοδοτείται αλλά δεν εκτελεί έλεγχο POST, ελέγξτε για να βεβαιωθείτε εάν οι λυχνίες κατάστασης του πληκτρολογίου ανάβουν ή όχι για να υποδηλώσουν την επιτυχή πραγματοποίηση του ελέγχου POST, αλλά αυτό δεν εμφανίζεται στην οθόνη, ή ελέγξτε εάν οι λυχνίες κατάστασης του πληκτρολογίου ανάβουν με τέτοια σειρά ώστε να υποδηλώνουν πρόβλημα του συστήματος.

Στον παρακάτω πίνακα εμφανίζονται οι πιθανοί κωδικοί LED που μπορεί να εμφανίζονται όταν δεν πραγματοποιείται έλεγχος POST.

Εμφάνιση	Περιγραφή	Επόμενο βήμα
<p><b>ΑΝΑΜΜΑ-ΑΝΑΒΟΣΒΗΜΑ-ΑΝΑΒΟΣΒΗΜΑ</b></p>	Δεν υπάρχουν εγκατεστημένες SODIMM	<ol style="list-style-type: none"> <li>1. Εγκατάσταση υποστηριζόμενων μονάδων μνήμης.</li> <li>2. Εάν υπάρχει ήδη μνήμη, επανατοποθετήστε τις μονάδες μια κάθε φορά σε κάθε υποδοχή.</li> <li>3. Δοκιμάστε γνωστή καλή μνήμη από έναν άλλο υπολογιστή ή αντικαταστήστε τη μνήμη.</li> <li>4. Αντικαταστήστε την πλακέτα του συστήματος.</li> </ol>
<p><b>ΑΝΑΒΟΣΒΗΜΑ-ΑΝΑΜΜΑ-ΑΝΑΜΜΑ</b></p>	Σφάλμα πλακέτας συστήματος	<ol style="list-style-type: none"> <li>1. Επανατοποθετήστε τον επεξεργαστή.</li> <li>2. Αντικαταστήστε την πλακέτα του συστήματος.</li> <li>3. Αντικαταστήστε τον επεξεργαστή.</li> </ol>
<p><b>ΑΝΑΒΟΣΒΗΜΑ-ΑΝΑΜΜΑ-ΑΝΑΒΟΣΒΗΜΑ</b></p>	Σφάλμα οθόνης LCD	<ol style="list-style-type: none"> <li>1. Επανατοποθετήστε το καλώδιο LCD.</li> <li>2. Αντικαταστήστε την οθόνη LCD.</li> <li>3. Αντικαταστήστε την κάρτα γραφικών / πλακέτα συστήματος.</li> </ol>

<p><b>ΣΒΗΣΙΜΟ-ΑΝΑΒΟΣΒΗΜΑ-ΣΒΗΣΙΜΟ</b></p> 	Σφάλμα συμβατότητας μνήμης	<ol style="list-style-type: none"> <li>1. Εγκαταστήστε τις μονάδες συμβατής μνήμης.</li> <li>2. Εάν εγκατασταθούν δυο μονάδες, καταργήστε τη μια και πραγματοποιήστε δοκιμή. Δοκιμάστε την άλλη μονάδα στην ίδια υποδοχή και πραγματοποιήστε δοκιμή. Ελέγξτε την άλλη υποδοχή και με τις δυο μονάδες.</li> <li>3. Αντικαταστήστε τη μνήμη.</li> <li>4. Αντικαταστήστε την πλακέτα του συστήματος.</li> </ol>
<p><b>ΑΝΑΜΜΑ-ΑΝΑΒΟΣΒΗΜΑ-ΑΝΑΜΜΑ</b></p> 	Η μνήμη εντοπίστηκε αλλά παρουσιάζει σφάλματα	<ol style="list-style-type: none"> <li>1. Επαναποθετήστε τη μνήμη.</li> <li>2. Εάν εγκατασταθούν δυο μονάδες, καταργήστε τη μια και πραγματοποιήστε δοκιμή. Δοκιμάστε την άλλη μονάδα στην ίδια υποδοχή και πραγματοποιήστε δοκιμή. Ελέγξτε την άλλη υποδοχή και με τις δυο μονάδες.</li> <li>3. Αντικαταστήστε τη μνήμη.</li> <li>4. Αντικαταστήστε την πλακέτα του συστήματος.</li> </ol>
<p><b>ΣΒΗΣΙΜΟ-ΑΝΑΒΟΣΒΗΜΑ-ΑΝΑΒΟΣΒΗΜΑ</b></p> 	Σφάλμα μόντεμ	<ol style="list-style-type: none"> <li>1. Επαναποθετήστε το μόντεμ.</li> <li>2. Αντικαταστήστε το μόντεμ.</li> <li>3. Αντικαταστήστε την πλακέτα του συστήματος.</li> </ol>
<p><b>ΑΝΑΒΟΣΒΗΜΑ-ΑΝΑΒΟΣΒΗΜΑ-ΑΝΑΒΟΣΒΗΜΑ</b></p> 	Σφάλμα πλακέτας συστήματος	<ol style="list-style-type: none"> <li>1. Αντικαταστήστε την πλακέτα του συστήματος.</li> </ol>
<p><b>ΑΝΑΒΟΣΒΗΜΑ-ΑΝΑΒΟΣΒΗΜΑ-ΣΒΗΣΙΜΟ</b></p> 	Σφάλμα προαιρετικής μνήμης ROM	<ol style="list-style-type: none"> <li>1. Επαναποθετήστε τη συσκευή.</li> <li>2. Αντικαταστήστε τη συσκευή.</li> <li>3. Αντικαταστήστε την πλακέτα του συστήματος.</li> </ol>
<p><b>ΣΒΗΣΙΜΟ-ΑΝΑΜΜΑ-ΣΒΗΣΙΜΟ</b></p> 	Σφάλμα χωρητικότητας συσκευής	<ol style="list-style-type: none"> <li>1. Επαναποθετήστε τη μονάδα σκληρού δίσκου και οπτικού δίσκου.</li> <li>2. Δοκιμάστε τον υπολογιστή μόνο με τη μονάδα σκληρού δίσκου και μόνο με τη μονάδα οπτικού δίσκου.</li> <li>3. Αντικαταστήστε τη συσκευή που προκαλεί το σφάλμα.</li> <li>4. Αντικαταστήστε την πλακέτα του συστήματος.</li> </ol>
<p><b>ΑΝΑΒΟΣΒΗΜΑ-ΑΝΑΒΟΣΒΗΜΑ-ΑΝΑΜΜΑ</b></p> 	Σφάλμα κάρτας γραφικών	<ol style="list-style-type: none"> <li>1. Αντικαταστήστε την πλακέτα του συστήματος.</li> </ol>

## Κωδικοί λυχνίας κουμπιού τροφοδοσίας

Η λυχνία τροφοδοσίας που βρίσκεται στο κουμπί τροφοδοσίας, στο μπροστινό μέρος του υπολογιστή, ανάβει και αναβοσβήνει ή παραμένει σταθερή, δηλώνοντας πέντε διαφορετικές καταστάσεις:

- 1 Σβηστή — Το σύστημα είναι απενεργοποιημένο (S5, ή μηχανικό (δεν υπάρχει εναλλασσόμενο ρεύμα) OFF).
- 1 Σταθερά αναμμένη σε πορτοκαλί χρώμα — Υπάρχει πρόβλημα στο σύστημα, αλλά η τροφοδοσία είναι καλή—κανονική κατάσταση λειτουργίας (S0).
- 1 Αναβοσβήνει σε πορτοκαλί χρώμα — Συνθήκη σφάλματος προβλήματος στο σύστημα, συμπεριλαμβανομένου του τροφοδοτικού (λειτουργεί μόνο το +5VSB), της βλάβης Vreg, της απώλειας επεξεργαστή ή της βλάβης στον επεξεργαστή.
- 1 Αναβοσβήνει σε πράσινο χρώμα — Το σύστημα είναι σε κατάσταση εξοικονόμησης ενέργειας S1, S3 ή S4. (Ο ρυθμός εναλλαγής φωτεινότητας είναι 1 Hz). Δεν υπάρχει συνθήκη βλάβης/σφάλματος.
- 1 Σταθερά αναμμένη σε πράσινο χρώμα — Το σύστημα είναι σε πλήρη λειτουργία και βρίσκεται σε κατάσταση S0 (ενεργό).

[Επιστροφή στη σελίδα περιεχομένων](#)

[Επιστροφή στη σελίδα περιεχομένων](#)

## Προσθήκη και αντικατάσταση εξαρτημάτων

Εγχειρίδιο σέρβις του Dell™ Vostro™ 1720

- [Μπαταρία](#)
- [Πλαίσιο πρόσβασης](#)
- [Μονάδα σκληρού δίσκου](#)
- [Μνήμη](#)
- [Ψήκτρα και επεξεργαστής](#)
- [Αρθρωτό κάλυμμα](#)
- [Στήριγμα παλάμης](#)
- [Πλακέτα συστήματος](#)
- [Εξωτερικό πλαίσιο οθόνης](#)
- [Κάμερα](#)
- [Αρθρώσεις της διάταξης οθόνης](#)
- [Πλαίσια κουμπιού λειτουργίας και πλήκτρων πολυμέσων](#)
- [Μπαταρία σε σχήμα νομίσματος](#)
- [Μονάδα οπτικών δίσκων](#)
- [Κάρτα ασύρματου τοπικού δικτύου \(WLAN\)](#)
- [Ανεμιστήρας](#)
- [Εσωτερική κάρτα με ασύρματη τεχνολογία Bluetooth®](#)
- [Πληκτρολόγιο](#)
- [Πλακέτα USB/IEEE 1394](#)
- [Διάταξη οθόνης](#)
- [Αναστροφές οθόνης](#)
- [Πλαίσιο οθόνης LCD](#)
- [Διάταξη ηχείων](#)


---

[Επιστροφή στη σελίδα περιεχομένων](#)

## Προδιαγραφές


Εγχειρίδιο σέρβις του Dell™ Vostro™ 1720

- [Επεξεργαστής](#)
- [Πληροφορίες συστήματος](#)
- [ExpressCard™](#)
- [8 σε 1 Μονάδα ανάγνωσης καρτών μνήμης](#)
- [Μνήμη](#)
- [Θύρες και υποδοχές](#)
- [Επικοινωνίες](#)
- [Κάρτα γραφικών](#)
- [Ήχος](#)
- [Οθόνη](#)
- [Πληκτρολόγιο](#)
- [Επιφάνεια αφής](#)
- [Συσκευή ανάγνωσης δακτυλικών αποτυπωμάτων](#)
- [Κάμερα](#)
- [Μπαταρία](#)
- [Μετασχηματιστής AC](#)
- [Φυσικά χαρακτηριστικά](#)
- [Στοιχεία περιβάλλοντος](#)

 **ΣΗΜΕΙΩΣΗ:** Οι προσφορές ενδέχεται να διαφέρουν ανά περιοχή. Για περισσότερες πληροφορίες σχετικά με τη διαμόρφωση του υπολογιστή, επιλέξτε **Έναρξη** (ή **Έναρξη** στα Windows XP) → **Βοήθεια και υποστήριξη** και στη συνέχεια, επιλέξτε την προβολή πληροφοριών για τον υπολογιστή σας.

Επεξεργαστής	
Τύπος επεξεργαστή	Επεξεργαστής Intel® Core™2 Duo (2,0 - 2,66 GHz) Intel Celeron® (2,0 - 2,2 GHz) Intel Celeron Dual Core (1,66 - 1,86 GHz)
Μνήμη cache L1	32 KB με βάση τις οδηγίες, προσωρινή μνήμη αποθήκευσης δεδομένων 32 KB ανά πυρήνα
Μνήμη cache L2	3 MB ή 6 MB, διαμοιραζόμενη
Συχνότητα εξωτερικού διαύλου	1067 MHz

Πληροφορίες συστήματος	
Chipset συστήματος	Chipset Intel GM45 ή Intel PM45
Εύρος διαύλου δεδομένων	64 bit
Εύρος διαύλου DRAM	Δίαυλος 64 bit διπλού καναλιού
Εύρος διαύλου διεύθυνσης επεξεργαστή	36 bit
Flash EPROM	1 MB
Δίαυλος PCI (μόνο για ξεχωριστή κάρτα γραφικών)	x16 PCI Express

ExpressCard™	
 <b>ΣΗΜΕΙΩΣΗ:</b> Η υποδοχή ExpressCard προορίζεται μόνο για κάρτες ExpressCard. ΔΕΝ υποστηρίζει κάρτες υπολογιστή.	
Ελεγκτής ExpressCard	Ενσωματωμένος
Υποδοχή ExpressCard	Υποδοχή ExpressCard των 54 mm (υποστηρίζει διασυνδέσεις με βάση τα πρότυπα USB και PCIe)
Υποστηριζόμενες κάρτες	Κάρτες ExpressCard των 34 mm και 54 mm

8 σε 1 Μονάδα ανάγνωσης καρτών μνήμης	
Ελεγκτής καρτών πολυμέσων	O2Micro OZ888
Συνδετήρας καρτών πολυμέσων	Συνδετήρας σύνθετης κάρτας 8 σε 1
Υποστηριζόμενες κάρτες	SecureDigital (SD), SDIO, MultiMediaCard (MMC), Memory Stick, Memory Stick Pro, xD-Picture Card, Hi Speed-SD και Hi Density-SD

Μνήμη	
Υποδοχή καρτών μνήμης	Δύο υποδοχές τύπου DIMM
Χωρητικότητες λειτουργικών μονάδων μνήμης	1 GB (μία DIMM) 2 GB (μία ή δύο DIMM) 4 GB (δύο DIMM) 8 GB (δύο DIMM, απαιτείται λειτουργικό σύστημα Windows Vista 64 bit)
Τύπος μνήμης	DDR2 στα 800 MHz (εφόσον υποστηρίζεται από τους εκάστοτε συνδυασμούς chipset ή/και επεξεργαστή), μόνο για μνήμη τύπου μη ECC

Ελάχιστη μνήμη	1 GB
Μέγιστη μνήμη	8 GB (απαιτείται λειτουργικό σύστημα Windows Vista 64 bit)

<b>Θύρες και υποδοχές</b>	
Ήχος	Υποδοχή μικροφώνου και υποδοχή στερεοφωνικών ακουστικών/ηχείων
IEEE 1394	Μία υποδοχή 4 ακίδων
Βάση σύνδεσης	Προαιρετικός επαναλήπτης θυρών USB μόνο Μία υποδοχή Mini-Card μισού μήκους αποκλειστικά για WLAN
Υποστήριξη Mini-Card (εσωτερικές υποδοχές επέκτασης)	Μία υποδοχή Mini-Card μισού μήκους αποκλειστικά για WLAN Μία προαιρετική κάρτα βασισμένη σε USB με ασύρματη τεχνολογία Bluetooth® (Dell Wireless 355)
Προσαρμογέας δικτύου	Υποδοχή RJ-45
USB, USB PowerShare και eSATA	Έξι θύρες συμβατές με USB 2.0
Κάρτα γραφικών	Θύρα βίντεο VGA 15 ακίδων

<b>Επικοινωνίες</b>	
Μόντεμ	Υποστηρίζει μόνο εξωτερικό μόντεμ USB (προαιρετικά)
Προσαρμογέας δικτύου	10/100/1000 Ethernet LAN στην πλακέτα συστήματος
Ασύρματο	Κάρτα WLAN PCI-e Mini-Card, Bluetooth V2.0
Κινητή ευρυζωνικότητα	Κανένα
GPS	Κανένα

<b>Κάρτα γραφικών</b>	
Τύπος βίντεο	Εσωματωμένος στην πλακέτα του συστήματος (με επιτάχυνση υλικού) Χωριστή
Ελεγκτής βίντεο	Εσωματωμένη κάρτα γραφικών: Intel Extreme Εξχωριστή κάρτα γραφικών: NVIDIA GeForce 9400M GS (NB9M-GS), 128 bit
Δίαιλος δεδομένων	Εσωματωμένη κάρτα γραφικών ή κάρτα γραφικών σε υποδοχή PCI-Express x16
Μνήμη βίντεο	Εσωματωμένη κάρτα γραφικών: έως και 256 MB κοινόχρηστης μνήμης Εξχωριστή κάρτα γραφικών: αποκλειστική μνήμη 512 MB
Έξοδος βίντεο	Υποδοχή σήματος εικόνας και θύρα DisplayPort πολλαπλών τρόπων λειτουργίας
Διασύνδεση LCD	LVDS

<b>Ήχος</b>	
Τύπος ήχου	Ήχος υψηλής πιστότητας (HDA)
Ελεγκτής ήχου	IDT 92HD81
Μετατροπή στερεοφωνικού σήματος	24-bit (αναλογικό σε ψηφιακό και ψηφιακό σε αναλογικό)
Διασυνδέσεις:	
Εσωτερική	Εσωτερικός ήχος υψηλής πιστότητας
Εξωτερική	Υποδοχή εισόδου μικροφώνου, υποδοχή στερεοφωνικών ακουστικών/ηχείων
Ηχείο	Ένα 2 watt, ηχεία 4 ohm
Εσωτερικός ενισχυτής ηχείων	2 W, στερεοφωνικός
Στοιχεία ελέγχου έντασης ήχου	Μενού προγραμμάτων, κουμπιά ελέγχου πολυμέσων

<b>Οθόνη</b>	
Τύπος (TFT ενεργής μήτρας)	WXGA+ /WUXGA 17 ιντσών
Διαστάσεις:	
Ύψος	245,0 mm (9,64 ίντσες)
Πλάτος	383,00 mm (15,00 ίντσες)
Διαγώνιος	431,70 mm (17,00 ίντσες)
Μέγιστες αναλύσεις:	

WXGA+ με αντιθαμβωτική επίστρωση	1440 x 900 με χρώμα 18 bit (262 K)
WUXGA με TrueLife	1920 x 1200 με χρώμα 18 bit (262 K)
Ρυθμός ανανέωσης	60 Hz
Γωνία λειτουργίας	0° (κλειστή) έως 160°
Γωνίες θέασης:	
Οριζόντια	WXGA+: 55/55°
Κατακόρυφη	WXGA+: 45/45°
Βήμα εικονοστοιχείων	WXGA 0,258 mm (0,010 ίντσες) WUXGA με TrueLife 0,23 (0,009 ίντσες)
Στοιχεία ελέγχου	Ο έλεγχος της φωτεινότητας μπορεί να γίνει μέσω των συντομεύσεων του πληκτρολογίου

<b>Πληκτρολόγιο</b>	
Αριθμός πλήκτρων	105 (Η.Π.Α. και Καναδάς), 106 (Ευρώπη), 109 (Ιαπωνία)
Διάταξη	QWERTY/AZERTY/Kanji
Μέγεθος:	
Τυπικό	Πλήρες μέγεθος
Μέγιστο	359,40 mm x 118,90 mm x 5,20 mm (14,15 x 4,681 x 0,205 ίντσες)

<b>Επιφάνεια αφής</b>	
Ανάλυση θέσης X/Y (τρόπος λειτουργίας πίνακα γραφικών)	240 CPI
Μέγεθος:	
Πλάτος	73,70 mm (2,90 ίντσες)
Ύψος	43,10 mm (1,69 ίντσες)

<b>Συσκευή ανάγνωσης δακτυλικών αποτυπωμάτων (προαιρετική)</b>	
Τύπος	Ταινιοειδής αισθητήρας UPEK TCS3 TouchStrip™ με τεχνολογία ενεργού χωρητικής ανίχνευσης εικονοστοιχείων CMOS

<b>Κάμερα (προαιρετική)</b>	
Ανάλυση	1,3 Megapixel

<b>Μπαταρία</b>	
Τύπος:	
Μπαταρία ιόντων λιθίου 6 στοιχείων	56 WHr
Μπαταρία ιόντων λιθίου 8 στοιχείων	74 WHr
Διαστάσεις:	
Μήκος	
Μπαταρίες ιόντων λιθίου 6 και 8 στοιχείων	49,97 mm (1,97 ίντσες)
Ύψος	
Μπαταρίες ιόντων λιθίου 6 και 8 στοιχείων	20,20 mm (0,79 ίντσες)
Πλάτος	
Μπαταρίες ιόντων λιθίου 6 και 8 στοιχείων	271,00 mm (10,67 ίντσες)
Βάρος	
Μπαταρία ιόντων λιθίου 6 στοιχείων	338,70 g
Μπαταρία ιόντων λιθίου 8 στοιχείων	429,60 g
Τάση:	
Μπαταρία ιόντων λιθίου 6 στοιχείων	11,1 V
Μπαταρία ιόντων λιθίου 8 στοιχείων	14,8 V
Χρόνος λειτουργίας (κατά προσέγγιση)	4-5 ώρες (6 στοιχείων) 6 ώρες ή περισσότερο (8 στοιχείων) ΣΗΜΕΙΩΣΗ: Ποικίλλει ανάλογα με τις συνθήκες λειτουργίας και μπορεί να μειωθεί σημαντικά σε ορισμένες συνθήκες εξοικονόμησης ενέργειας
Διάρκεια ζωής (κατά προσέγγιση)	1 έτος
Εύρος θερμοκρασίας:	



Κατά τη λειτουργία	0° έως 40°C (32° έως 104°F)
Κατά την αποθήκευση	-10° έως 65°C (14° έως 149°F)
Δισκοειδής μπαταρία	CR2032

<b>Μετασχηματιστής AC</b>	
Τάση εισόδου	100-240 V AC (90 W)
Ρεύμα εισόδου (μέγιστο)	1,5 A (90 W)
Συχνότητα εισόδου	50-60 Hz (90 W)
Εύρος θερμοκρασίας:	
Κατά τη λειτουργία	από 0° έως 35°C (από 32° έως 95°F)
Κατά την αποθήκευση	-40° έως 65°C ( -40° έως 149°F)
Τάση εξόδου	19,5 V DC
Ρεύμα εξόδου	5,62 A (μέγιστο σε παλμό 4 δευτερολέπτων), 4,62 A (συνεχής)
Διαστάσεις:	
Ύψος	15,00 mm (0,60 ίντσες)
Πλάτος	66,00 mm (2,60 ίντσες)
Μήκος	127,00 mm (5,00 ίντσες)
Βάρος	0,29 kg (0,64 λίβρες)
Τροφοδοτικό PA-10 σειράς D των 90 W:	
Τάση εξόδου	19,5 V DC
Ρεύμα εξόδου	4,62 A
Ύψος	33,80 mm (1,34 ίντσες)
Πλάτος	60,90 mm (2,39 ίντσες)
Μήκος	153,40 mm (6,04 ίντσες)
Βάρος (με τα καλώδια)	0,46 kg (1,01 λίβρες)
Τροφοδοτικό PA-3E σειράς E των 90 W:	
Τάση εξόδου	19,5 V DC
Ρεύμα εξόδου	4,62 A
Ύψος	15,00 mm (0,60 ίντσες)
Πλάτος	70,00 mm (2,80 ίντσες)
Μήκος	147,00 mm (5,80 ίντσες)
Βάρος	0,34 kg (0,76 λίβρες)

<b>Φυσικά χαρακτηριστικά</b>	
Ύψος	Εμπρός: 29,00 mm (1,14 ίντσες) Πίσω: 40,50 mm (1,59 ίντσες)
Πλάτος	393,00 mm (15,47 ίντσες)
Μήκος	286,00 mm (11,26 ίντσες)
Βάρος (με μπαταρία 6 στοιχείων)	3,09 kg (6,85 λίβρες)
Βάρος (με μπαταρία 8 στοιχείων)	3,18 kg (7,05 λίβρες)

<b>Στοιχεία περιβάλλοντος</b>	
Εύρος θερμοκρασίας:	
Κατά τη λειτουργία	0° έως 35°C (32° έως 95°F)
Κατά την αποθήκευση	-40° έως 65°C ( -40° έως 149°F)
Σχετική υγρασία (μέγιστη):	
Κατά τη λειτουργία	10% έως 90% (χωρίς συμπύκνωση υδρατμών)
Κατά την αποθήκευση	5% έως 95% (χωρίς συμπύκνωση υδρατμών)
Μέγιστη δόνηση (με χρήση τυχαίου φάσματος δόνησης που προσομοιώνει το περιβάλλον του χρήστη):	
Κατά τη λειτουργία	0,66 GRMS
Κατά την αποθήκευση	1,30 GRMS
Μέγιστη δόνηση (μετράται με τον σκληρό δίσκο σε κατάσταση λειτουργίας και μισό ημιτονοειδή παλμό διάρκειας 2 ms):	
Κατά τη λειτουργία	143 G
Κατά την αποθήκευση	163 G
Υψόμετρο (μέγιστο):	

Κατά τη λειτουργία	-15,2 έως 3.048 μέτρα (-50 έως 10.000 πόδια)
Κατά την αποθήκευση	-15,2 έως 3.048 μέτρα (-50 έως 10.000 πόδια)
Επίπεδο αερομεταφερόμενων ρύπων	G2 ή χαμηλότερη όπως ορίζεται από το πρότυπο ANSI/ISA-S71.04-1985

---

[Επιστροφή στη σελίδα περιεχομένων](#)

[Επιστροφή στη σελίδα περιεχομένων](#)

## Πλαίσιο πρόσβασης

Εγχειρίδιο σέρβις του Dell™ Vostro™ 1720

**⚠ ΕΙΔΟΠΟΙΗΣΗ:** Πριν από κάθε εργασία στο εσωτερικό του υπολογιστή σας, διαβάστε τις οδηγίες ασφάλειας που συνόδευαν τον υπολογιστή. Για πρόσθετες πληροφορίες σχετικά με τις καλύτερες πρακτικές ασφαλείας, ανατρέξτε στην αρχική σελίδα σχετικά με τη συμμόρφωση με τους κανονισμούς, στη διεύθυνση [www.dell.com/regulatory\\_compliance](http://www.dell.com/regulatory_compliance).

### Αφαίρεση του πλαισίου πρόσβασης



1. Ακολουθήστε τα βήματα που περιγράφονται στην ενότητα [Πριν από την εκτέλεση εργασιών στο εσωτερικό του υπολογιστή σας](#).
2. Αφαιρέστε την [μπαταρία](#) από τον υπολογιστή.



3. Αφαιρέστε τις οκτώ βίδες από το πλαίσιο πρόσβασης.



4. Ανασηκώστε την πλευρά του πλαισίου πρόσβασης που βρίσκεται πλησιέστερα στο κέντρο του υπολογιστή.



5. Αφαιρέστε το πλαίσιο πρόσβασης.



---

[Επιστροφή στη σελίδα περιεχομένων](#)

[Επιστροφή στη σελίδα περιεχομένων](#)

## Μπαταρία

Εγχειρίδιο σέρβις του Dell™ Vostro™ 1720

**⚠ ΕΙΔΟΠΟΙΗΣΗ:** Πριν από κάθε εργασία στο εσωτερικό του υπολογιστή σας, διαβάστε τις οδηγίες ασφάλειας που συνόδευαν τον υπολογιστή. Για πρόσθετες πληροφορίες σχετικά με τις καλύτερες πρακτικές ασφάλειας, ανατρέξτε στην αρχική σελίδα σχετικά με τη συμμόρφωση με τους κανονισμούς, στη διεύθυνση [www.dell.com/regulatory\\_compliance](http://www.dell.com/regulatory_compliance).

### Αφαίρεση της μπαταρίας



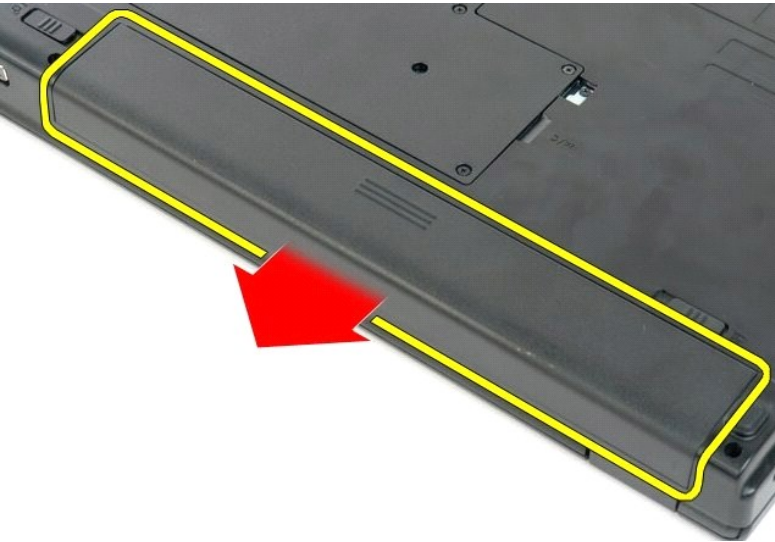
1. Ακολουθήστε τα βήματα που περιγράφονται στην ενότητα [Πριν από την εκτέλεση εργασιών στο εσωτερικό του υπολογιστή σας](#).



2. Μετακινήστε τους μοχλούς απελευθέρωσης της μπαταρίας στη θέση απασφάλισης.



3. Μετακινήστε την μπαταρία προς το πίσω μέρος του υπολογιστή για να την αφαιρέσετε.



---

[Επιστροφή στη σελίδα περιεχομένων](#)

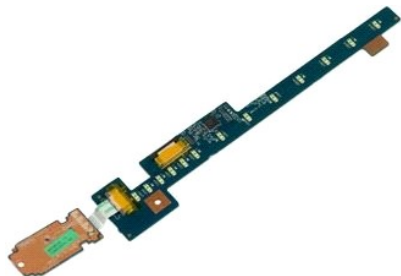
[Επιστροφή στη σελίδα περιεχομένων](#)

## Πλαίσια κουμπιού λειτουργίας και πολυμέσων

Εγχειρίδιο σέρβις του Dell™ Vostro™ 1720

**⚠ ΕΙΔΟΠΟΙΗΣΗ:** Πριν από κάθε εργασία στο εσωτερικό του υπολογιστή σας, διαβάστε τις οδηγίες ασφάλειας που συνόδευαν τον υπολογιστή. Για πρόσθετες πληροφορίες σχετικά με τις καλύτερες πρακτικές ασφαλείας, ανατρέξτε στην αρχική σελίδα σχετικά με τη συμμόρφωση με τους κανονισμούς, στη διεύθυνση [www.dell.com/regulatory\\_compliance](http://www.dell.com/regulatory_compliance).

### Αφαίρεση των πλαισίων κουμπιού λειτουργίας και πολυμέσων



1. Ακολουθήστε τα βήματα που περιγράφονται στην ενότητα [Πριν από την εκτέλεση εργασιών στο εσωτερικό του υπολογιστή σας](#).
2. Αφαιρέστε την [μπαταρία](#) από τον υπολογιστή.
3. Αφαιρέστε το [αρθρωτό κάλυμμα](#) από τον υπολογιστή.



4. Αφαιρέστε τη βίδα που συγκρατεί στον υπολογιστή το πλαίσιο του κουμπιού λειτουργίας.



5. Μετακινήστε το πλαίσιο του κουμπιού λειτουργίας προς τα δεξιά.

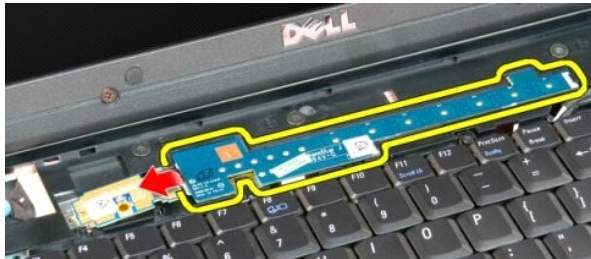




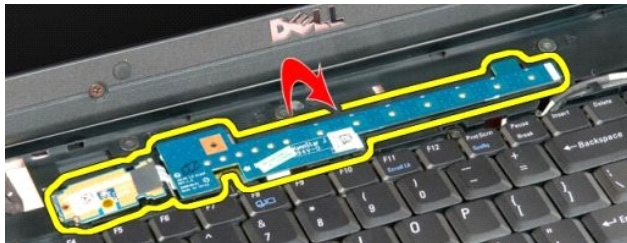
6. Αφαιρέστε τη βίδα που συγκρατεί στον υπολογιστή το πλαίσιο των πλήκτρων πολυμέσων.



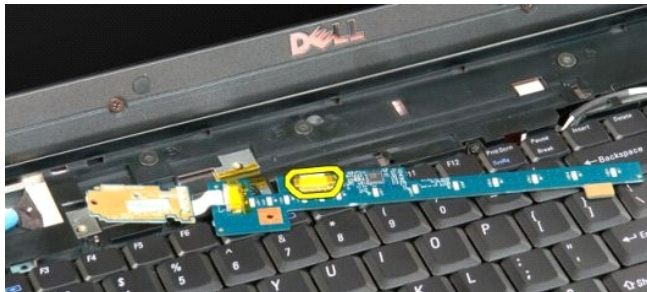
7. Μετακινήστε το πλαίσιο των πλήκτρων πολυμέσων προς τα αριστερά.



8. Γυρίστε το πλαίσιο των πλήκτρων πολυμέσων προς το πληκτρολόγιο.



9. Αποσυνδέστε το καλώδιο δεδομένων από το πλαίσιο των πλήκτρων πολυμέσων.



10. Αφαιρέστε τα δύο πλαίσια κουμπιών από τον υπολογιστή.





---

[Επιστροφή στη σελίδα περιεχομένων](#)

[Επιστροφή στη σελίδα περιεχομένων](#)

## Δισκοειδής μπαταρία

Εγχειρίδιο σέρβις του Dell™ Vostro™ 1720

**⚠ ΕΙΔΟΠΟΙΗΣΗ:** Πριν από κάθε εργασία στο εσωτερικό του υπολογιστή σας, διαβάστε τις οδηγίες ασφάλειας που συνόδευαν τον υπολογιστή. Για πρόσθετες πληροφορίες σχετικά με τις καλύτερες πρακτικές ασφαλείας, ανατρέξτε στην αρχική σελίδα σχετικά με τη συμμόρφωση με τους κανονισμούς, στη διεύθυνση [www.dell.com/regulatory\\_compliance](http://www.dell.com/regulatory_compliance).

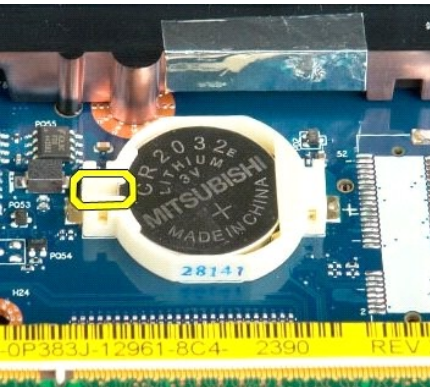
### Αφαίρεση της δισκοειδούς μπαταρίας



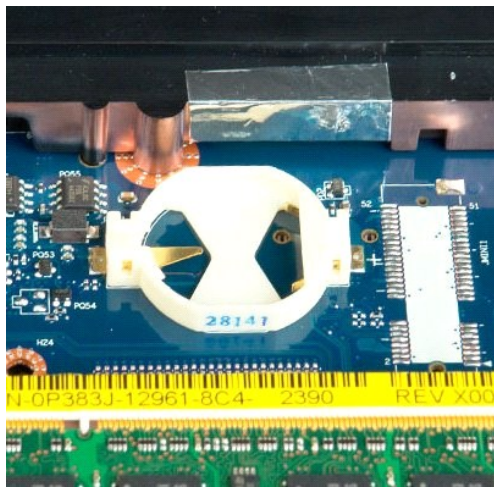
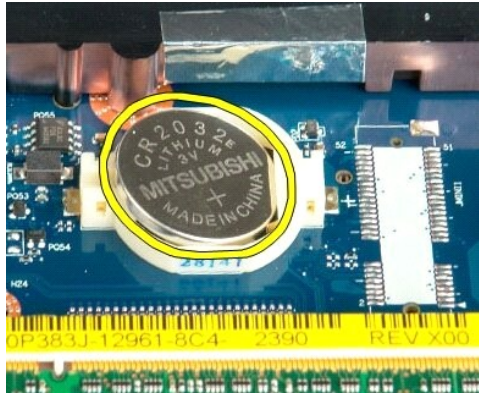
1. Ακολουθήστε τα βήματα που περιγράφονται στην ενότητα [Πριν από την εκτέλεση εργασιών στο εσωτερικό του υπολογιστή σας](#).
2. Αφαιρέστε την [μπαταρία](#) από τον υπολογιστή.
3. Αφαιρέστε το [πλαίσιο πρόσβασης](#) από τον υπολογιστή.



4. Εισάγετε τη σφήνα στην υποδοχή και ανασηκώστε προσεκτικά τη δισκοειδή μπαταρία.



5. Αφαιρέστε τη δισκοειδή μπαταρία.



---

[Επιστροφή στη σελίδα περιεχομένων](#)

[Επιστροφή στη σελίδα περιεχομένων](#)

## Εξωτερικό πλαίσιο οθόνης

Εγχειρίδιο σέρβις του Dell™ Vostro™ 1720

**⚠ ΕΙΔΟΠΟΙΗΣΗ:** Πριν από κάθε εργασία στο εσωτερικό του υπολογιστή σας, διαβάστε τις οδηγίες ασφάλειας που συνόδευαν τον υπολογιστή. Για πρόσθετες πληροφορίες σχετικά με τις καλύτερες πρακτικές ασφαλείας, ανατρέξτε στην αρχική σελίδα σχετικά με τη συμμόρφωση με τους κανονισμούς, στη διεύθυνση [www.dell.com/regulatory\\_compliance](http://www.dell.com/regulatory_compliance).

### Αφαίρεση του εξωτερικού πλαισίου οθόνης



1. Ακολουθήστε τα βήματα που περιγράφονται στην ενότητα [Πριν από την εκτέλεση εργασιών στο εσωτερικό του υπολογιστή σας](#).
2. Αφαιρέστε τη [διάταξη οθόνης](#) από τον υπολογιστή.



3. Αφαιρέστε τα οκτώ ελαστικά καλύμματα των βιδών από το εξωτερικό πλαίσιο της οθόνης.



4. Αφαιρέστε τις οκτώ βίδες που συγκρατούν το εξωτερικό πλαίσιο στη διάταξη οθόνης.



5. Αφαιρέστε το εξωτερικό πλαίσιο της οθόνης από τη διάταξη οθόνης.



---

[Επιστροφή στη σελίδα περιεχομένων](#)

[Επιστροφή στη σελίδα περιεχομένων](#)

## Κάμερα

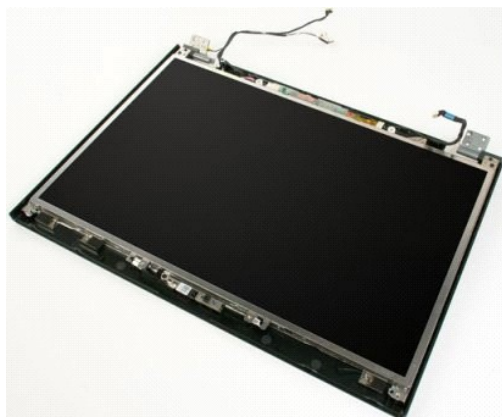
Εγχειρίδιο σέρβις του Dell™ Vostro™ 1720

**⚠ ΕΙΔΟΠΟΙΗΣΗ:** Πριν από κάθε εργασία στο εσωτερικό του υπολογιστή σας, διαβάστε τις οδηγίες ασφάλειας που συνόδευαν τον υπολογιστή. Για πρόσθετες πληροφορίες σχετικά με τις καλύτερες πρακτικές ασφαλείας, ανατρέξτε στην αρχική σελίδα σχετικά με τη συμμόρφωση με τους κανονισμούς, στη διεύθυνση [www.dell.com/regulatory\\_compliance](http://www.dell.com/regulatory_compliance).

### Αφαίρεση της κάμερας



1. Ακολουθήστε τα βήματα που περιγράφονται στην ενότητα [Πριν από την εκτέλεση εργασιών στο εσωτερικό του υπολογιστή σας](#).
2. Αφαιρέστε τη [διάταξη οθόνης](#) από τον υπολογιστή.
3. Αφαιρέστε το [εξωτερικό πλαίσιο της οθόνης](#) από τη διάταξη οθόνης.



4. Αφαιρέστε τη βίδα που συγκρατεί την κάμερα στη διάταξη οθόνης.



5. Ανασηκώστε την κάμερα από το στήριγμα στερέωσης.





6. Αποσυνδέστε το καλώδιο δεδομένων της κάμερας.



7. Αφαιρέστε την κάμερα από τη διάταξη οθόνης.







[Επιστροφή στη σελίδα περιεχομένων](#)

## Αρθρώσεις της διάταξης οθόνης

Εγχειρίδιο σέρβις του Dell™ Vostro™ 1720

**⚠ ΕΙΔΟΠΟΙΗΣΗ:** Πριν από κάθε εργασία στο εσωτερικό του υπολογιστή σας, διαβάστε τις οδηγίες ασφάλειας που συνόδευαν τον υπολογιστή. Για πρόσθετες πληροφορίες σχετικά με τις καλύτερες πρακτικές ασφαλείας, ανατρέξτε στην αρχική σελίδα σχετικά με τη συμμόρφωση με τους κανονισμούς, στη διεύθυνση [www.dell.com/regulatory\\_compliance](http://www.dell.com/regulatory_compliance).

### Αφαίρεση των αρθρώσεων της διάταξης οθόνης



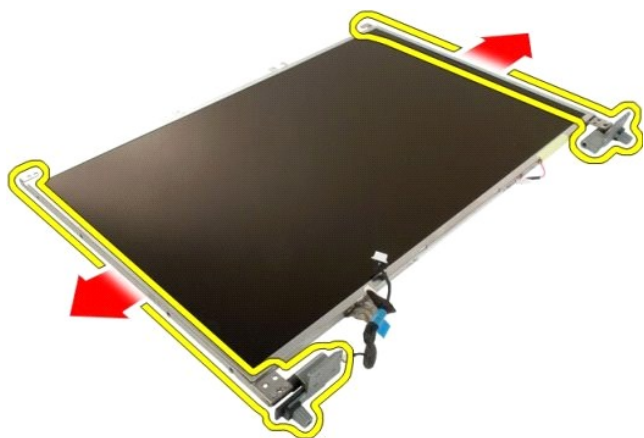
1. Ακολουθήστε τα βήματα που περιγράφονται στην ενότητα [Πριν από την εκτέλεση εργασιών στο εσωτερικό του υπολογιστή σας](#).
2. Αφαιρέστε τη [διάταξη οθόνης](#) από τον υπολογιστή.
3. Αφαιρέστε το [εξωτερικό πλαίσιο της οθόνης](#) από τη διάταξη οθόνης.
4. Αφαιρέστε το [πλαίσιο της οθόνης LCD](#) από τη διάταξη οθόνης.



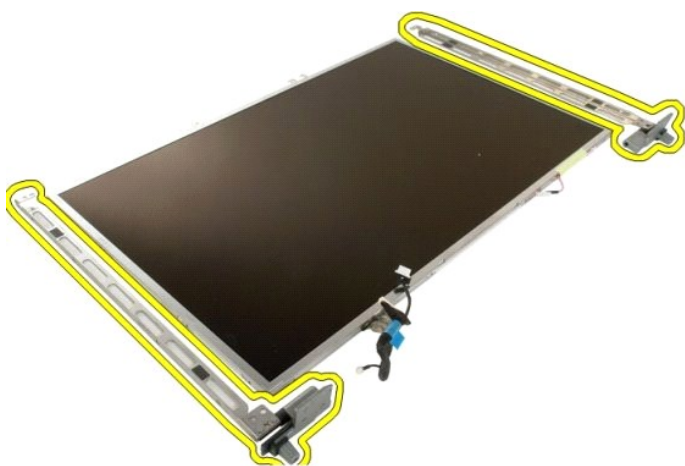
5. Αφαιρέστε τις οκτώ βίδες που συγκρατούν τις αρθρώσεις στη διάταξη του πλαισίου οθόνης.



6. Μετακινήστε τις αρθρώσεις μακριά από τη διάταξη του πλαισίου οθόνης.



7. Αφαιρέστε τις αρθρώσεις του πλαισίου οθόνης από τη διάταξη του πλαισίου οθόνης.



---

[Επιστροφή στη σελίδα περιεχομένων](#)

[Επιστροφή στη σελίδα περιεχομένων](#)

## Αναστροφείας οθόνης

Εγχειρίδιο σέρβις του Dell™ Vostro™ 1720

**⚠ ΕΙΔΟΠΟΙΗΣΗ:** Πριν από κάθε εργασία στο εσωτερικό του υπολογιστή σας, διαβάστε τις οδηγίες ασφάλειας που συνόδευαν τον υπολογιστή. Για πρόσθετες πληροφορίες σχετικά με τις καλύτερες πρακτικές ασφαλείας, ανατρέξτε στην αρχική σελίδα σχετικά με τη συμμόρφωση με τους κανονισμούς, στη διεύθυνση [www.dell.com/regulatory\\_compliance](http://www.dell.com/regulatory_compliance).

### Αφαίρεση του αναστροφέα οθόνης

1. Ακολουθήστε τα βήματα που περιγράφονται στην ενότητα [Πριν από την εκτέλεση εργασιών στο εσωτερικό του υπολογιστή σας](#).
2. Αφαιρέστε τη [διάταξη οθόνης](#) από τον υπολογιστή.



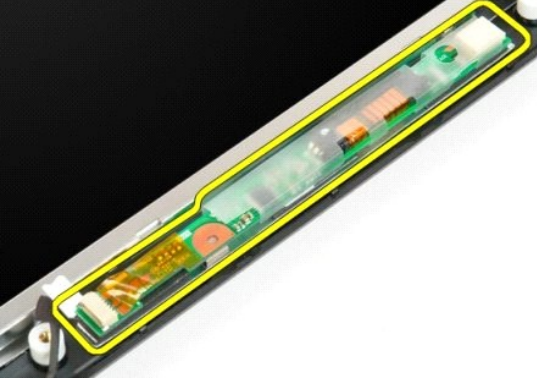
3. Αποσυνδέστε το καλώδιο δεδομένων από τον αναστροφέα οθόνης.



4. Αποσυνδέστε το καλώδιο τροφοδοσίας από τον αναστροφέα οθόνης.



5. Αφαιρέστε τον αναστροφέα οθόνης από τη διάταξη οθόνης.



---

[Επιστροφή στη σελίδα περιεχομένων](#)

[Επιστροφή στη σελίδα περιεχομένων](#)

## Πλαίσιο οθόνης LCD

Εγχειρίδιο σέρβις του Dell™ Vostro™ 1720

**⚠ ΕΙΔΟΠΟΙΗΣΗ:** Πριν από κάθε εργασία στο εσωτερικό του υπολογιστή σας, διαβάστε τις οδηγίες ασφάλειας που συνόδευαν τον υπολογιστή. Για πρόσθετες πληροφορίες σχετικά με τις καλύτερες πρακτικές ασφαλείας, ανατρέξτε στην αρχική σελίδα σχετικά με τη συμμόρφωση με τους κανονισμούς, στη διεύθυνση [www.dell.com/regulatory\\_compliance](http://www.dell.com/regulatory_compliance).

### Αφαίρεση του πλαισίου της οθόνης LCD



1. Ακολουθήστε τα βήματα που περιγράφονται στην ενότητα [Πριν από την εκτέλεση εργασιών στο εσωτερικό του υπολογιστή σας](#).
2. Αφαιρέστε τη [διάταξη οθόνης](#) από τον υπολογιστή.
3. Αφαιρέστε το [εξωτερικό πλαίσιο της οθόνης](#) από τη διάταξη οθόνης.



4. Αφαιρέστε τις δύο βίδες που συγκρατούν το πλαίσιο της οθόνης LCD στη διάταξη οθόνης.



5. Αφαιρέστε το πλαίσιο της οθόνης LCD από τη διάταξη οθόνης.



---

[Επιστροφή στη σελίδα περιεχομένων](#)

[Επιστροφή στη σελίδα περιεχομένων](#)

## Διάταξη οθόνης

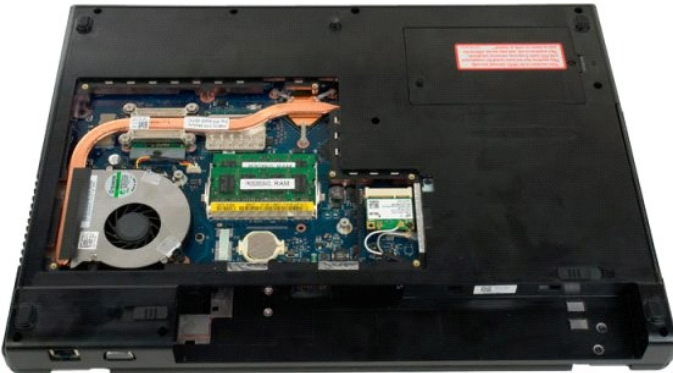
Εγχειρίδιο σέρβις του Dell™ Vostro™ 1720

**⚠ ΕΙΔΟΠΟΙΗΣΗ:** Πριν από κάθε εργασία στο εσωτερικό του υπολογιστή σας, διαβάστε τις οδηγίες ασφάλειας που συνόδευαν τον υπολογιστή. Για πρόσθετες πληροφορίες σχετικά με τις καλύτερες πρακτικές ασφαλείας, ανατρέξτε στην αρχική σελίδα σχετικά με τη συμμόρφωση με τους κανονισμούς, στη διεύθυνση [www.dell.com/regulatory\\_compliance](http://www.dell.com/regulatory_compliance).

### Αφαίρεση της διάταξης της οθόνης



1. Ακολουθήστε τα βήματα που περιγράφονται στην ενότητα [Πριν από την εκτέλεση εργασιών στο εσωτερικό του υπολογιστή σας](#).
2. Αφαιρέστε την [μπαταρία](#) από τον υπολογιστή.
3. Αφαιρέστε το [αρθρωτό κάλυμμα](#) από τον υπολογιστή.
4. Αφαιρέστε το [πληκτρολόγιο](#) από τον υπολογιστή.



5. Αποσυνδέστε τα καλώδια της κεραίας από την κάρτα WLAN.



6. Αφαιρέστε τις τρεις βίδες που συγκρατούν τη διάταξη οθόνης στο πλαίσιο του υπολογιστή.

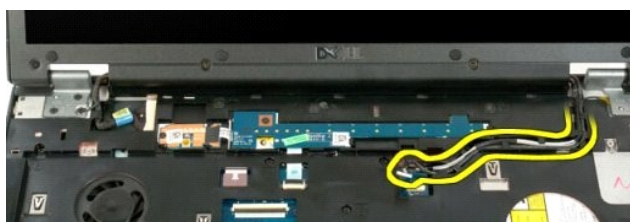




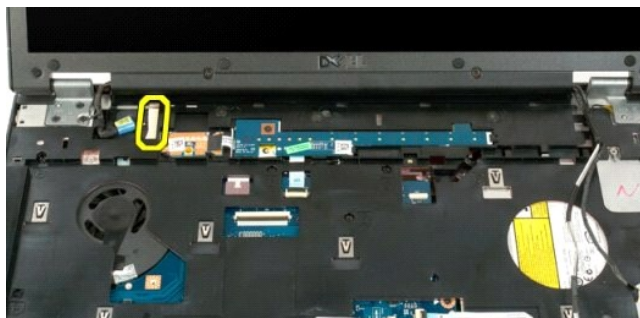
7. Αποσυνδέστε το καλώδιο δεδομένων κάμερας από την πλακέτα του συστήματος.



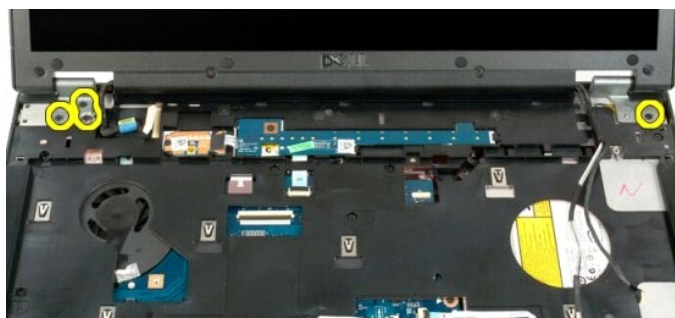
8. Αφαιρέστε τα καλώδια δεδομένων και κεραίας από το στήριγμα παλάμης.



9. Αποσυνδέστε το καλώδιο δεδομένων οθόνης από την πλακέτα του συστήματος.

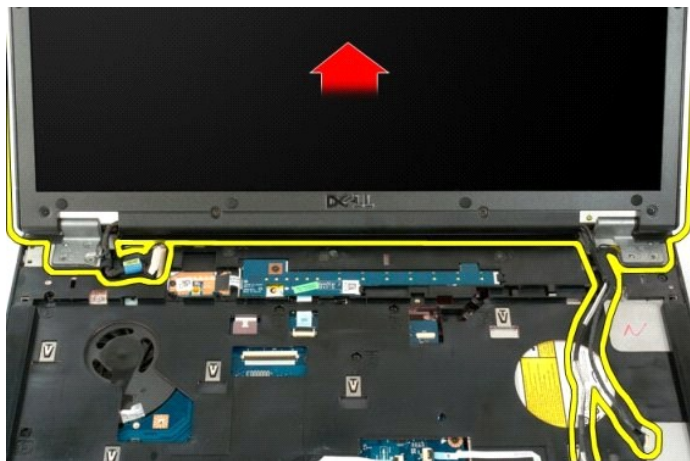


10. Αφαιρέστε τις τέσσερις υπόλοιπες βίδες που συγκρατούν τη διάταξη οθόνης στο πλαίσιο του υπολογιστή.



11. Ανασηκώστε ευθεία προς τα επάνω τη διάταξη οθόνης και αφαιρέστε την από τον υπολογιστή.





---

[Επιστροφή στη σελίδα περιεχομένων](#)

[Επιστροφή στη σελίδα περιεχομένων](#)

## Ανεμιστήρας

Εγχειρίδιο σέρβις του Dell™ Vostro™ 1720

**⚠ ΕΙΔΟΠΟΙΗΣΗ:** Πριν από κάθε εργασία στο εσωτερικό του υπολογιστή σας, διαβάστε τις οδηγίες ασφάλειας που συνόδευαν τον υπολογιστή. Για πρόσθετες πληροφορίες σχετικά με τις καλύτερες πρακτικές ασφαλείας, ανατρέξτε στην αρχική σελίδα σχετικά με τη συμμόρφωση με τους κανονισμούς, στη διεύθυνση [www.dell.com/regulatory\\_compliance](http://www.dell.com/regulatory_compliance).

### Αφαίρεση του ανεμιστήρα



1. Ακολουθήστε τα βήματα που περιγράφονται στην ενότητα [Πριν από την εκτέλεση εργασιών στο εσωτερικό του υπολογιστή σας](#).
2. Αφαιρέστε την [μπαταρία](#) από τον υπολογιστή.
3. Αφαιρέστε το [πλαίσιο πρόσβασης](#) από τον υπολογιστή.



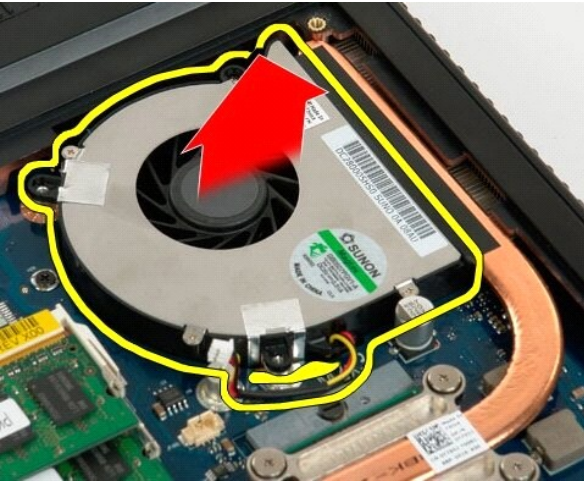
4. Αποσυνδέστε το καλώδιο ανεμιστήρα από την πλακέτα συστήματος.



5. Αφαιρέστε τις τρεις βίδες του ανεμιστήρα.



6. Ανασηκώστε τον ανεμιστήρα προς τα επάνω και αφαιρέστε τον από τον υπολογιστή.



---

[Επιστροφή στη σελίδα περιεχομένων](#)

[Επιστροφή στη σελίδα περιεχομένων](#)

## Κάλυμμα άρθρωσης

Εγχειρίδιο σέρβις του Dell™ Vostro™ 1720

**⚠ ΕΙΔΟΠΟΙΗΣΗ:** Πριν από κάθε εργασία στο εσωτερικό του υπολογιστή σας, διαβάστε τις οδηγίες ασφάλειας που συνόδευαν τον υπολογιστή. Για πρόσθετες πληροφορίες σχετικά με τις καλύτερες πρακτικές ασφαλείας, ανατρέξτε στην αρχική σελίδα σχετικά με τη συμμόρφωση με τους κανονισμούς, στη διεύθυνση [www.dell.com/regulatory\\_compliance](http://www.dell.com/regulatory_compliance).

### Αφαίρεση του καλύμματος άρθρωσης



1. Ακολουθήστε τα βήματα που περιγράφονται στην ενότητα [Πριν από την εκτέλεση εργασιών στο εσωτερικό του υπολογιστή σας](#).
2. Αφαιρέστε την [μπαταρία](#) από τον υπολογιστή.



3. Χρησιμοποιήστε μια πλαστική σφήνα για να ανοίξετε την κάτω πλευρά του καλύμματος της άρθρωσης στη βάση του υπολογιστή.

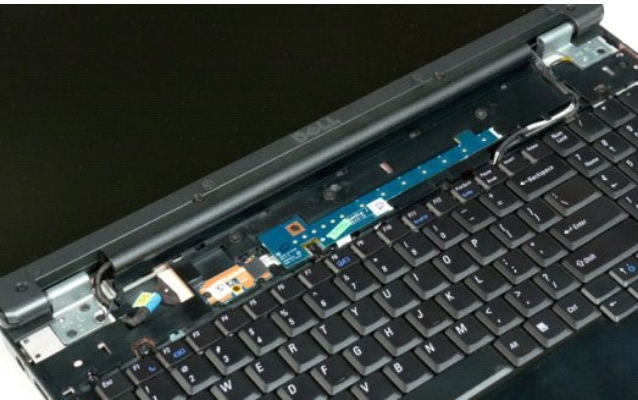


4. Ξεκινήστε από τη δεξιά πλευρά και διαχωρίστε το κάλυμμα της άρθρωσης από τη βάση του υπολογιστή.





5. Συνεχίστε διαχωρίζοντας το κάλυμμα της άρθρωσης από το σύστημα, εργαζόμενοι από δεξιά προς τα αριστερά, και στη συνέχεια, αφαιρέστε το κάλυμμα της άρθρωσης.



---

[Επιστροφή στη σελίδα περιεχομένων](#)

[Επιστροφή στη σελίδα περιεχομένων](#)

## Μονάδα σκληρού δίσκου

Εγχειρίδιο σέρβις του Dell™ Vostro™ 1720

**⚠ ΕΙΔΟΠΟΙΗΣΗ:** Πριν από κάθε εργασία στο εσωτερικό του υπολογιστή σας, διαβάστε τις οδηγίες ασφάλειας που συνόδευαν τον υπολογιστή. Για πρόσθετες πληροφορίες σχετικά με τις καλύτερες πρακτικές ασφαλείας, ανατρέξτε στην αρχική σελίδα σχετικά με τη συμμόρφωση με τους κανονισμούς, στη διεύθυνση [www.dell.com/regulatory\\_compliance](http://www.dell.com/regulatory_compliance).

### Αφαίρεση της μονάδας σκληρού δίσκου



1. Ακολουθήστε τα βήματα που περιγράφονται στην ενότητα [Πριν από την εκτέλεση εργασιών στο εσωτερικό του υπολογιστή σας](#).
2. Αφαιρέστε την [μπαταρία](#) από τον υπολογιστή.



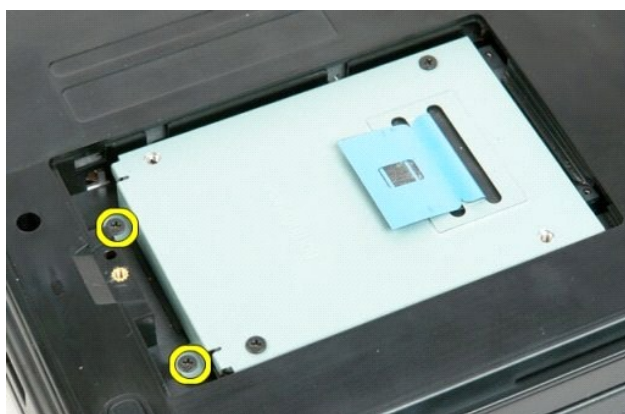
3. Αφαιρέστε τη βίδα που συγκρατεί στη βάση του υπολογιστή το πλαίσιο πρόσβασης στο σκληρό δίσκο.



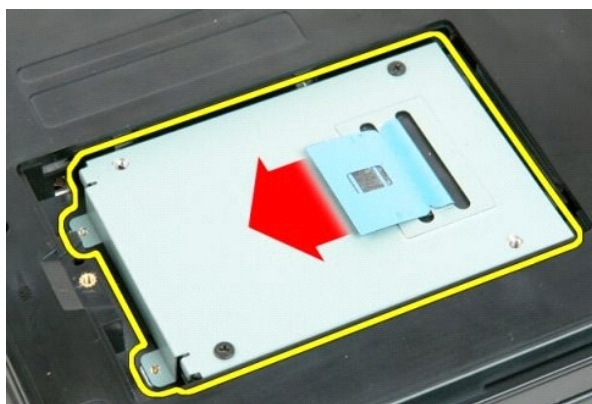
4. Εισάγετε μια πλαστική σφήνα στην εσοχή και ανασηκώστε το πλαίσιο πρόσβασης. Στη συνέχεια, αφαιρέστε το πλαίσιο από τον υπολογιστή.



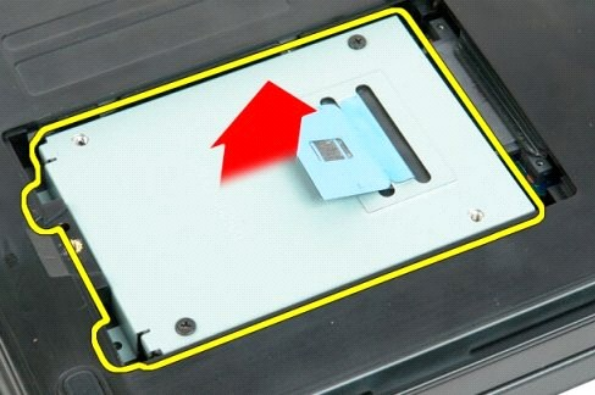
5. Αφαιρέστε τις δύο βίδες που συγκρατούν τη μονάδα σκληρού δίσκου στη θέση της.



6. Σύρετε τη μονάδα σκληρού δίσκου προς τη δεξιά πλευρά του υπολογιστή.



7. Ανασηκώστε τη μονάδα σκληρού δίσκου από τον υπολογιστή.



---

[Επιστροφή στη σελίδα περιεχομένων](#)



[Επιστροφή στη σελίδα περιεχομένων](#)

## Πληκτρολόγιο

Εγχειρίδιο σέρβις του Dell™ Vostro™ 1720

**⚠ ΕΙΔΟΠΟΙΗΣΗ:** Πριν από κάθε εργασία στο εσωτερικό του υπολογιστή σας, διαβάστε τις οδηγίες ασφαλείας που συνόδευαν τον υπολογιστή. Για πρόσθετες πληροφορίες σχετικά με τις καλύτερες πρακτικές ασφαλείας, ανατρέξτε στην αρχική σελίδα σχετικά με τη συμμόρφωση με τους κανονισμούς, στη διεύθυνση [www.dell.com/regulatory\\_compliance](http://www.dell.com/regulatory_compliance).

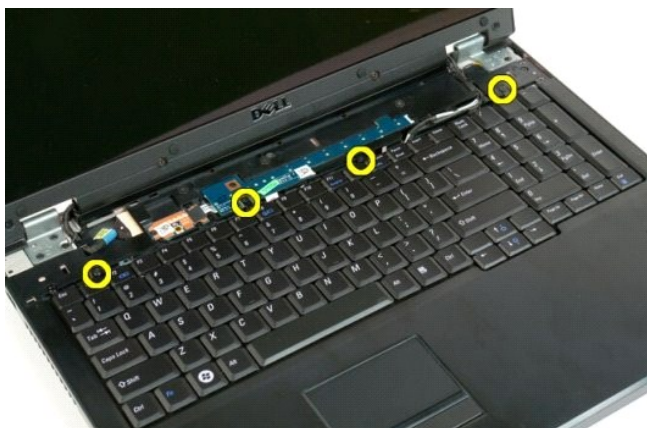
### Αφαίρεση του πληκτρολογίου



1. Ακολουθήστε τα βήματα που περιγράφονται στην ενότητα [Πριν από την εκτέλεση εργασιών στο εσωτερικό του υπολογιστή σας](#).
2. Αφαιρέστε την [μπαταρία](#) από τον υπολογιστή.
3. Αφαιρέστε τις [πλακέτες του κομπιού λειτουργίας και των πλήκτρων πολυμέσων](#) από τον υπολογιστή.



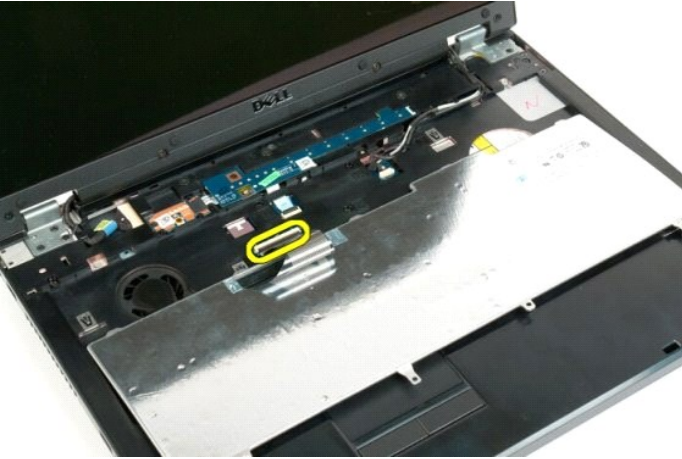
4. Αφαιρέστε τις τέσσερις βίδες που συγκρατούν το πληκτρολόγιο στον υπολογιστή.



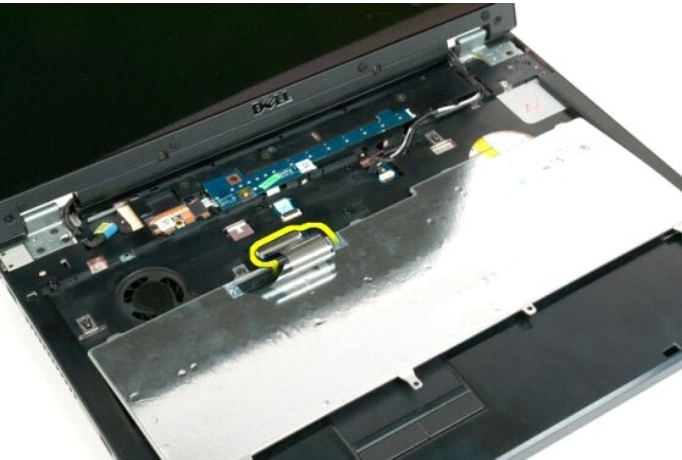
5. Γυρίστε ανάποδα το πληκτρολόγιο και αφήστε το με την όψη ανάποδα επάνω στην επιφάνεια εργασίας.



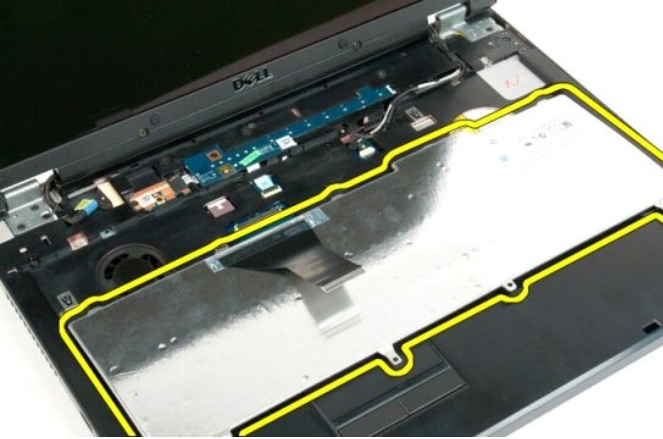
6. Ανοίξτε το κλιπ του καλωδίου δεδομένων του πληκτρολογίου.



7. Αφαιρέστε από το κλιπ το καλώδιο δεδομένων του πληκτρολογίου.



8. Αφαιρέστε το πληκτρολόγιο από τον υπολογιστή.



---

[Επιστροφή στη σελίδα περιεχομένων](#)

[Επιστροφή στη σελίδα περιεχομένων](#)

## Μνήμη

Εγχειρίδιο σέρβις του Dell™ Vostro™ 1720

**⚠ ΕΙΔΟΠΟΙΗΣΗ:** Πριν από κάθε εργασία στο εσωτερικό του υπολογιστή σας, διαβάστε τις οδηγίες ασφάλειας που συνόδευαν τον υπολογιστή. Για πρόσθετες πληροφορίες σχετικά με τις καλύτερες πρακτικές ασφαλείας, ανατρέξτε στην αρχική σελίδα σχετικά με τη συμμόρφωση με τους κανονισμούς, στη διεύθυνση [www.dell.com/regulatory\\_compliance](http://www.dell.com/regulatory_compliance).

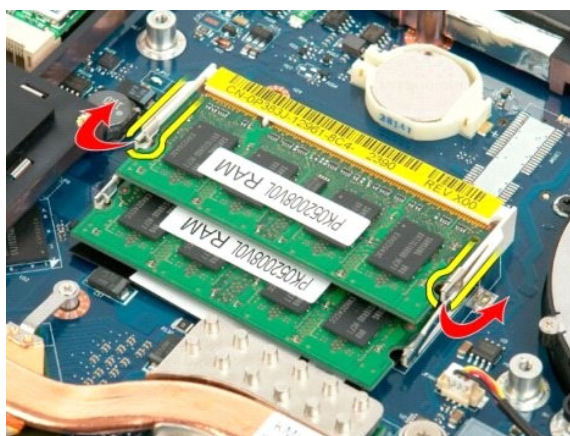
### Αφαίρεση καρτών μνήμης



1. Ακολουθήστε τα βήματα που περιγράφονται στην ενότητα [Πριν από την εκτέλεση εργασιών στο εσωτερικό του υπολογιστή σας](#).
2. Αφαιρέστε την [μπαταρία](#) από τον υπολογιστή.
3. Αφαιρέστε το [πλαίσιο πρόσβασης](#) από τον υπολογιστή.



4. Εφόσον ισχύει, αφαιρέστε την επάνω κάρτα μνήμης χρησιμοποιώντας τις άκρες των δαχτύλων σας για να ανοίξετε προσεκτικά τους συνδετήρες στερέωσης στην κάθε άκρη της θύρας της επάνω κάρτας μνήμης ώσπου να ανασηκωθεί η κάρτα.



5. Μετακινήστε την κάρτα μνήμης εκτός της υποδοχής.





6. Εφόσον ισχύει, αφαιρέστε την κάτω κάρτα μνήμης χρησιμοποιώντας τις άκρες των δαχτύλων σας για να ανοίξετε προσεκτικά τους συνδετήρες στερέωσης στην κάθε άκρη της θύρας της κάτω κάρτας μνήμης ώσπου να ανασκωθεί η κάρτα.



7. Μετακινήστε την κάρτα μνήμης εκτός της υποδοχής.



---

[Επιστροφή στη σελίδα περιεχομένων](#)

[Επιστροφή στη σελίδα περιεχομένων](#)

## Μονάδα οπτικού δίσκου

Εγχειρίδιο σέρβις του Dell™ Vostro™ 1720

**⚠ ΕΙΔΟΠΟΙΗΣΗ:** Πριν από κάθε εργασία στο εσωτερικό του υπολογιστή σας, διαβάστε τις οδηγίες ασφάλειας που συνόδευαν τον υπολογιστή. Για πρόσθετες πληροφορίες σχετικά με τις καλύτερες πρακτικές ασφαλείας, ανατρέξτε στην αρχική σελίδα σχετικά με τη συμμόρφωση με τους κανονισμούς, στη διεύθυνση [www.dell.com/regulatory\\_compliance](http://www.dell.com/regulatory_compliance).

### Αφαίρεση της μονάδας οπτικού δίσκου



1. Ακολουθήστε τα βήματα που περιγράφονται στην ενότητα [Πριν από την εκτέλεση εργασιών στο εσωτερικό του υπολογιστή σας](#).
2. Αφαιρέστε την [μπαταρία](#) από τον υπολογιστή.



3. Αφαιρέστε τη βίδα που συγκρατεί στο πλαίσιο του υπολογιστή τη μονάδα οπτικών δίσκων.



4. Εισάγετε μια πλαστική σφήνα στην εσοχή και μετακινήστε προσεκτικά τη μονάδα οπτικών δίσκων έξω από τον υπολογιστή.





5. Αφαιρέστε τη μονάδα οπτικών δίσκων από τον υπολογιστή.



---

[Επιστροφή στη σελίδα περιεχομένων](#)

[Επιστροφή στη σελίδα περιεχομένων](#)

## Στήριγμα παλάμης

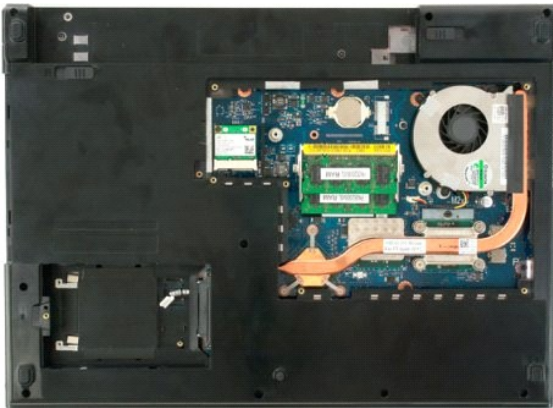
Εγχειρίδιο σέρβις του Dell™ Vostro™ 1720

**⚠ ΕΙΔΟΠΟΙΗΣΗ:** Πριν από κάθε εργασία στο εσωτερικό του υπολογιστή σας, διαβάστε τις οδηγίες ασφάλειας που συνόδευαν τον υπολογιστή. Για πρόσθετες πληροφορίες σχετικά με τις καλύτερες πρακτικές ασφαλείας, ανατρέξτε στην αρχική σελίδα σχετικά με τη συμμόρφωση με τους κανονισμούς, στη διεύθυνση [www.dell.com/regulatory\\_compliance](http://www.dell.com/regulatory_compliance).

### Αφαίρεση του στηρίγματος παλάμης



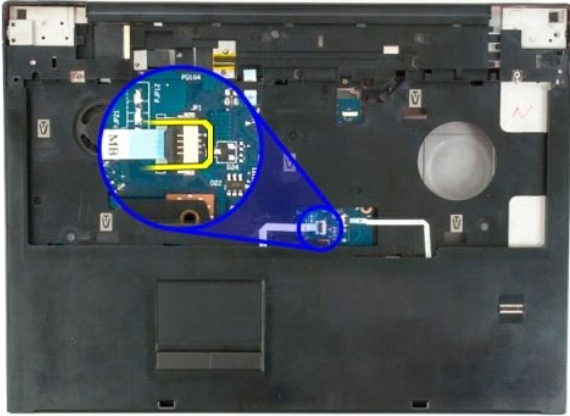
1. Ακολουθήστε τα βήματα που περιγράφονται στην ενότητα [Πριν από την εκτέλεση εργασιών στο εσωτερικό του υπολογιστή σας](#).
2. Αφαιρέστε την [μπαταρία](#) από τον υπολογιστή.
3. Αφαιρέστε τα [πλαίσια του κουμπιού λειτουργίας και των κουμπιών πολυμέσων](#) από τον υπολογιστή.
4. Αφαιρέστε το [πληκτρολόγιο](#) από τον υπολογιστή.
5. Αφαιρέστε τη [διάταξη οθόνης](#) από τον υπολογιστή.



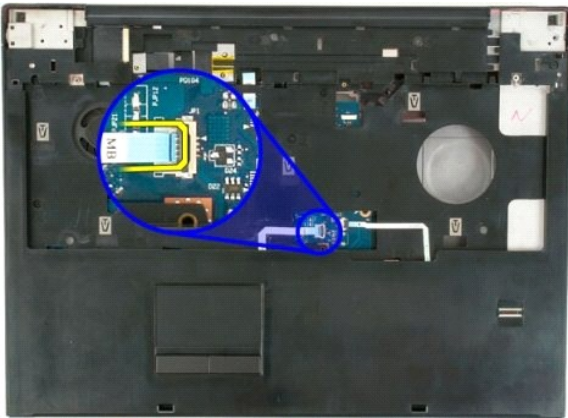
6. Αφαιρέστε τις έντεκα βίδες του στηρίγματος παλάμης που στερεώνουν το στήριγμα παλάμης στο κάτω μέρος του υπολογιστή.



7. Ανοίξτε το κλιπ του καλωδίου δεδομένων της επιφάνειας αφής.



8. Αφαιρέστε από το κλιπ το καλώδιο δεδομένων της επιφάνειας αφής.



9. Ανοίξτε το κλιπ του καλωδίου δεδομένων της συσκευής ανάγνωσης δακτυλικών αποτυπωμάτων.



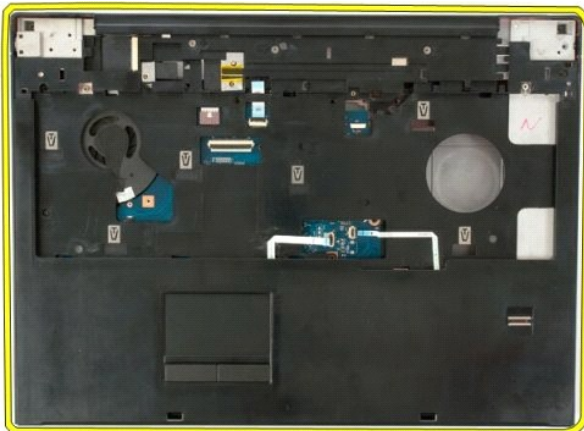
10. Αφαιρέστε από το κλιπ το καλώδιο δεδομένων της συσκευής ανάγνωσης δακτυλικών αποτυπωμάτων.

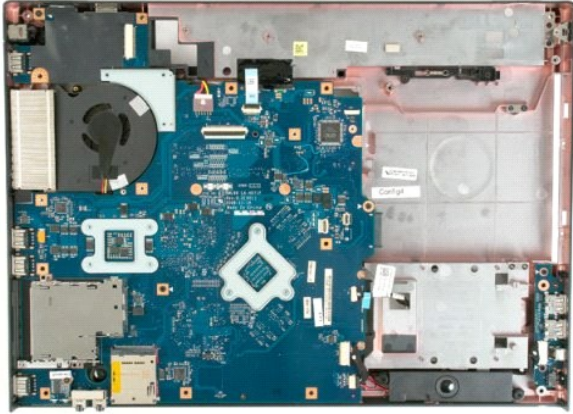


11. Αφαιρέστε τις εννέα βίδες του στηρίγματος παλάμης που στερεώνουν το στήριγμα παλάμης στο επάνω μέρος του υπολογιστή.



12. Αφαιρέστε το στήριγμα παλάμης από τον υπολογιστή.





---

[Επιστροφή στη σελίδα περιεχομένων](#)



[Επιστροφή στη σελίδα περιεχομένων](#)

## Ψήκτρα και επεξεργαστής

Εγχειρίδιο σέρβις του Dell™ Vostro™ 1720

**⚠ ΕΙΔΟΠΟΙΗΣΗ:** Πριν από κάθε εργασία στο εσωτερικό του υπολογιστή σας, διαβάστε τις οδηγίες ασφαλείας που συνόδευαν τον υπολογιστή. Για πρόσθετες πληροφορίες σχετικά με τις καλύτερες πρακτικές ασφαλείας, ανατρέξτε στην αρχική σελίδα σχετικά με τη συμμόρφωση με τους κανονισμούς, στη διεύθυνση [www.dell.com/regulatory\\_compliance](http://www.dell.com/regulatory_compliance).

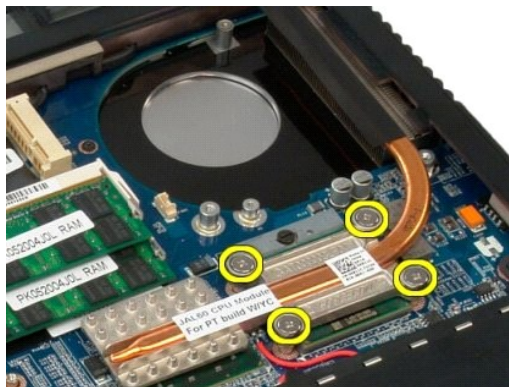
### Αφαίρεση της ψήκτρας και του επεξεργαστή



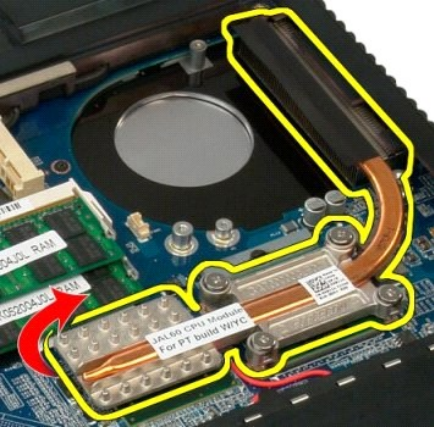
1. Ακολουθήστε τα βήματα που περιγράφονται στην ενότητα [Πριν από την εκτέλεση εργασιών στο εσωτερικό του υπολογιστή σας](#).
2. Αφαιρέστε την [μπαταρία](#) από τον υπολογιστή.
3. Αφαιρέστε το [πλάσιο πρόσβασης](#) από τον υπολογιστή.
4. Αφαιρέστε τον [ανεισιτήρα](#) από τον υπολογιστή.



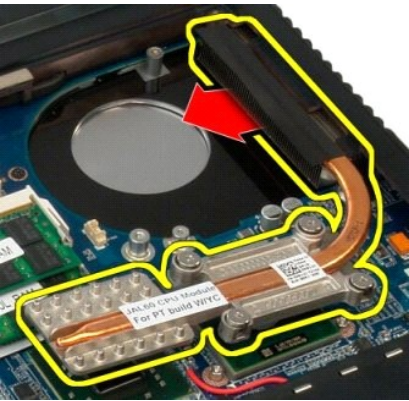
5. Χαλαρώστε τις τέσσερις βίδες στερέωσης που συγκρατούν την ψήκτρα επάνω στην πλακέτα του συστήματος.



6. Ανασηκώστε το άκρο της ψήκτρας που βρίσκεται πιο κοντά στο κέντρο της πλακέτας συστήματος.



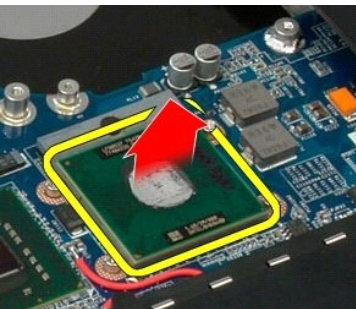
7. Μετακινήστε την ψήκτρα προς το κέντρο του υπολογιστή και στη συνέχεια, ανασηκώστε την προς τα επάνω και αφαιρέστε από τον υπολογιστή.



8. Περιστρέψτε αριστερόστροφα την έκκεντρη βίδα του επεξεργαστή.



9. Αφαιρέστε τον επεξεργαστή από την υποδοχή του μετακινώντας τον ευθεία προς τα επάνω και προσέχοντας να μην στραβώσουν οι ακίδες του επεξεργαστή.







---

[Επιστροφή στη σελίδα περιεχομένων](#)

[Επιστροφή στη σελίδα περιεχομένων](#)

## Διάταξη ηχείων

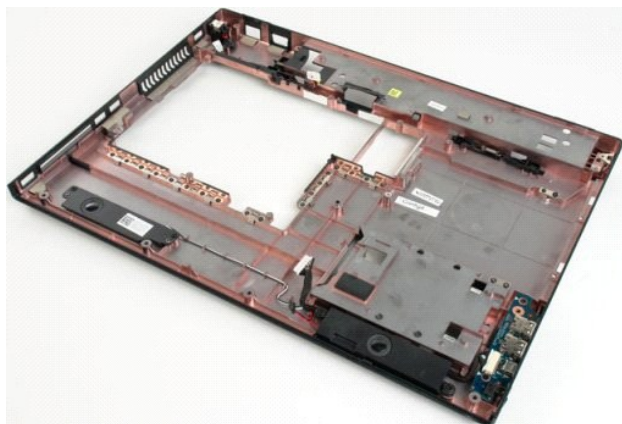
Εγχειρίδιο σέρβις του Dell™ Vostro™ 1720

**⚠ ΕΙΔΟΠΟΙΗΣΗ:** Πριν από κάθε εργασία στο εσωτερικό του υπολογιστή σας, διαβάστε τις οδηγίες ασφαλείας που συνόδευαν τον υπολογιστή. Για πρόσθετες πληροφορίες σχετικά με τις καλύτερες πρακτικές ασφαλείας, ανατρέξτε στην αρχική σελίδα σχετικά με τη συμμόρφωση με τους κανονισμούς, στη διεύθυνση [www.dell.com/regulatory\\_compliance](http://www.dell.com/regulatory_compliance).

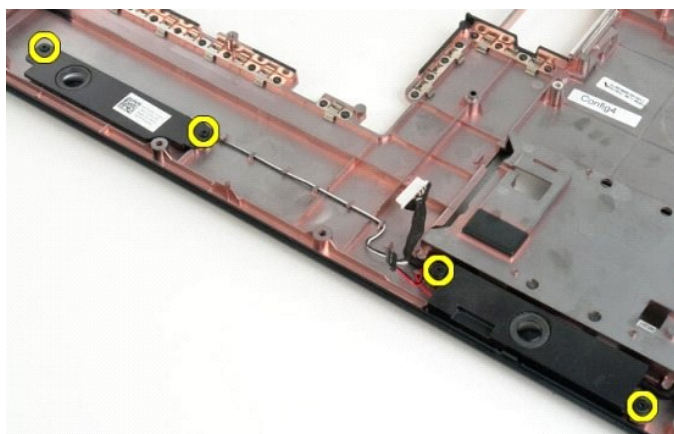
### Αφαίρεση της διάταξης ηχείων



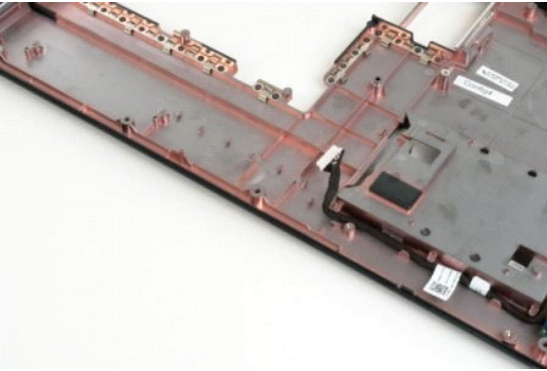
1. Ακολουθήστε τα βήματα που περιγράφονται στην ενότητα [Πριν από την εκτέλεση εργασιών στο εσωτερικό του υπολογιστή σας](#).
2. Αφαιρέστε την [μπαταρία](#) από τον υπολογιστή.
3. Αφαιρέστε το [πλαίσιο πρόσβασης](#) από τον υπολογιστή.
4. Αφαιρέστε τον [ανεμιστήρα](#) από τον υπολογιστή.
5. Αφαιρέστε τη [μονάδα σκληρού δίσκου](#) από τον υπολογιστή.
6. Αφαιρέστε τη [μονάδα οπτικών δίσκων](#) από τον υπολογιστή.
7. Αφαιρέστε το [αρθρωτό κάλυμμα](#) από τον υπολογιστή.
8. Αφαιρέστε το [πληκτρολόγιο](#) από τον υπολογιστή.
9. Αφαιρέστε τη [διάταξη οθόνης](#) από τον υπολογιστή.
10. Αφαιρέστε το [στήριγμα παλάμης](#) από τον υπολογιστή.
11. Αφαιρέστε την [πλάκα του συστήματος](#) από τον υπολογιστή.



12. Αφαιρέστε τις τέσσερις βίδες που συγκρατούν τη διάταξη των ηχείων στο πλαίσιο του υπολογιστή.



13. Αφαιρέστε τη διάταξη των ηχείων από τον υπολογιστή.



---

[Επιστροφή στη σελίδα περιεχομένων](#)

[Επιστροφή στη σελίδα περιεχομένων](#)

## Πλακέτα συστήματος

Εγχειρίδιο σέρβις του Dell™ Vostro™ 1720

**⚠ ΠΡΟΕΙΔΟΠΟΙΗΣΗ:** Πριν από την εκτέλεση εργασιών στο εσωτερικό του υπολογιστή σας Tablet, διαβάστε τις πληροφορίες για την ασφάλεια που συνοδεύουν τον υπολογιστή σας Tablet. Για πρόσθετες πληροφορίες σχετικά με τις καλύτερες πρακτικές ασφαλείας, ανατρέξτε στην αρχική σελίδα σχετικά με τη συμμόρφωση με τους κανονισμούς, στη διεύθυνση [www.dell.com/regulatory\\_compliance](http://www.dell.com/regulatory_compliance).

### Αφαίρεση της πλακέτας συστήματος



1. Ακολουθήστε τα βήματα που περιγράφονται στην ενότητα [Πριν από την εκτέλεση εργασιών στο εσωτερικό του υπολογιστή σας](#).
2. Αφαιρέστε την [μπαταρία](#) από τον υπολογιστή.
3. Αφαιρέστε το [πλίσιο πρόσδεσης](#) από τον υπολογιστή.
4. Αφαιρέστε τον [αεμιστήρα](#) από τον υπολογιστή.
5. Αφαιρέστε τη [μονάδα σκληρού δίσκου](#) από τον υπολογιστή.
6. Αφαιρέστε τη [μονάδα οπτικών δίσκων](#) από τον υπολογιστή.
7. Αφαιρέστε το [αρθρωτό κάλυμμα](#) από τον υπολογιστή.
8. Αφαιρέστε το [ηλεκτρολόγιο](#) από τον υπολογιστή.
9. Αφαιρέστε τη [διάταξη οθόνης](#) από τον υπολογιστή.
10. Αφαιρέστε το [στήριγμα παλάμης](#) από τον υπολογιστή.



11. Αποσυνδέστε το καλώδιο ηχείων από την κάρτα συστήματος.



12. Αποσυνδέστε το καλώδιο δεδομένων USB/IEEE 1394 από την πλακέτα του συστήματος.



13. Αποσυνδέστε το καλώδιο της μονάδας Bluetooth® από την πλακέτα του συστήματος.

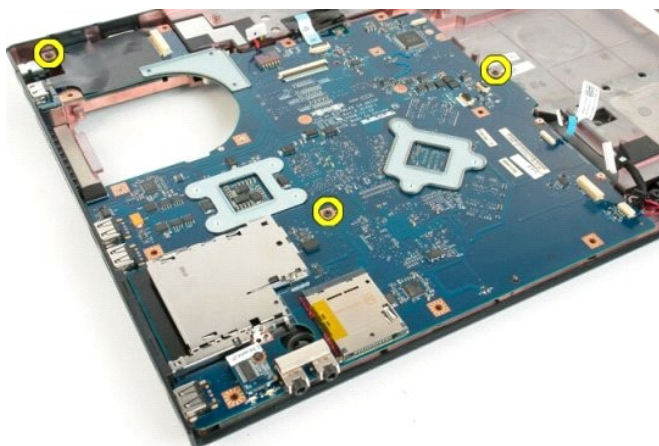


14. Αποσυνδέστε το καλώδιο τροφοδοσίας από την πλακέτα συστήματος.

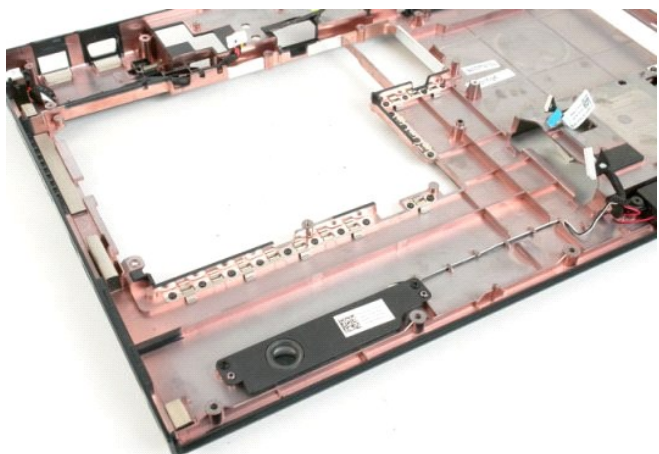
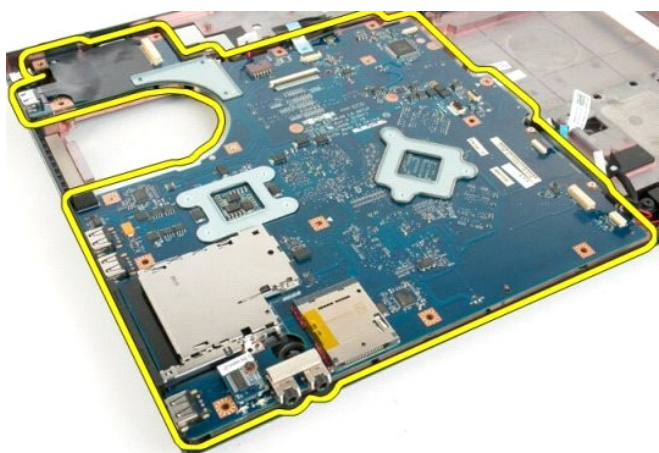


15. Αφαιρέστε τις τρεις βίδες που συγκρατούν την πλακέτα συστήματος στο πλαίσιο του υπολογιστή.





16. Αφαιρέστε την πλακέτα συστήματος από το πλαίσιο του υπολογιστή.



---

[Επιστροφή στη σελίδα περιεχομένων](#)



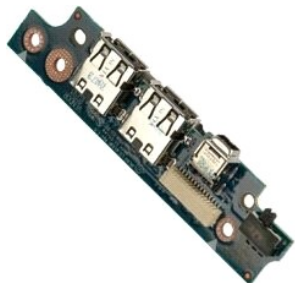
[Επιστροφή στη σελίδα περιεχομένων](#)

## Πλακέτα USB/IEEE 1394

Εγχειρίδιο σέρβις του Dell™ Vostro™ 1720

**⚠ ΕΙΔΟΠΟΙΗΣΗ:** Πριν από κάθε εργασία στο εσωτερικό του υπολογιστή σας, διαβάστε τις οδηγίες ασφαλείας που συνόδευαν τον υπολογιστή. Για πρόσθετες πληροφορίες σχετικά με τις καλύτερες πρακτικές ασφαλείας, ανατρέξτε στην αρχική σελίδα σχετικά με τη συμμόρφωση με τους κανονισμούς, στη διεύθυνση [www.dell.com/regulatory\\_compliance](http://www.dell.com/regulatory_compliance).

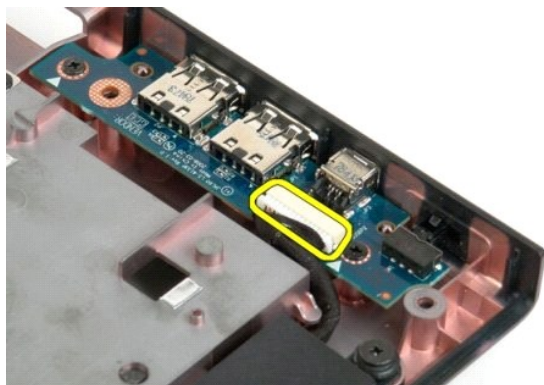
### Αφαίρεση της πλακέτας USB/IEEE 1394



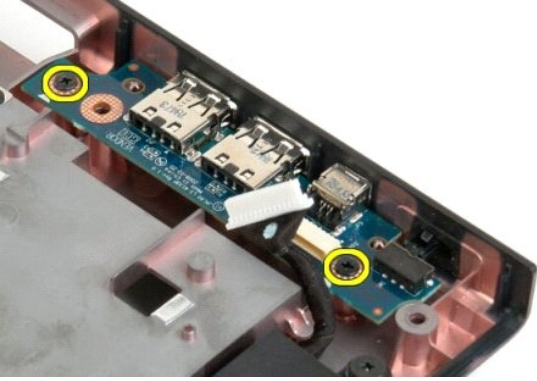
1. Ακολουθήστε τα βήματα που περιγράφονται στην ενότητα [Πριν από την εκτέλεση εργασιών στο εσωτερικό του υπολογιστή σας](#).
2. Αφαιρέστε την [μπαταρία](#) από τον υπολογιστή.
3. Αφαιρέστε το [πλάισιο πρόσβασης](#) από τον υπολογιστή.
4. Αφαιρέστε τον [ανεμιστήρα](#) από τον υπολογιστή.
5. Αφαιρέστε τη [μονάδα σκληρού δίσκου](#) από τον υπολογιστή.
6. Αφαιρέστε τη [μονάδα οπτικών δίσκων](#) από τον υπολογιστή.
7. Αφαιρέστε το [αρθρωτό κάλυμμα](#) από τον υπολογιστή.
8. Αφαιρέστε το [ηλεκτρολόγιο](#) από τον υπολογιστή.
9. Αφαιρέστε τη [διάταξη οθόνης](#) από τον υπολογιστή.
10. Αφαιρέστε το [στήριγμα παλάμης](#) από τον υπολογιστή.



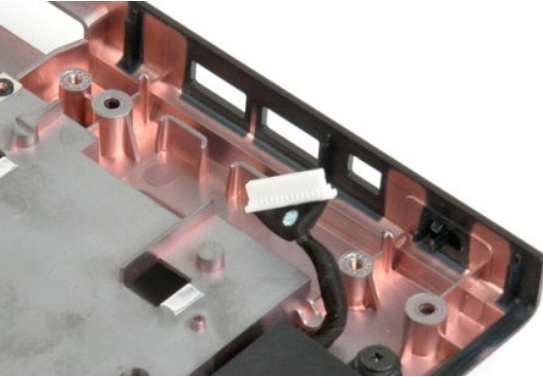
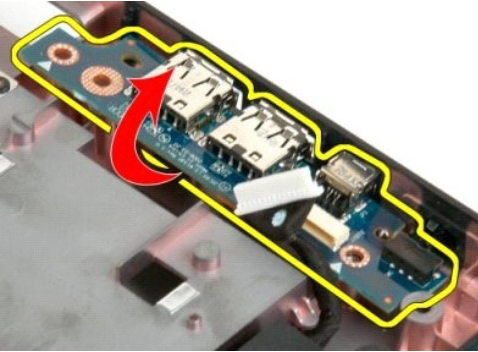
11. Αποσυνδέστε το καλώδιο δεδομένων της πλακέτας USB από την πλακέτα USB.



12. Αφαιρέστε τις δύο βίδες που συγκρατούν την πλακέτα USB στο πλαίσιο του υπολογιστή.



13. Ανασηκώστε την εσωτερική πλευρά της πλακέτας USB και αφαιρέστε την πλακέτα από τον υπολογιστή.



---

[Επιστροφή στη σελίδα περιεχομένων](#)

[Επιστροφή στη σελίδα περιεχομένων](#)

## Κάρτα ασύρματου τοπικού δικτύου (WLAN)

Εγχειρίδιο σέρβις του Dell™ Vostro™ 1720

**⚠ ΕΙΔΟΠΟΙΗΣΗ:** Πριν από κάθε εργασία στο εσωτερικό του υπολογιστή σας, διαβάστε τις οδηγίες ασφάλειας που συνόδευαν τον υπολογιστή. Για πρόσθετες πληροφορίες σχετικά με τις καλύτερες πρακτικές ασφαλείας, ανατρέξτε στην αρχική σελίδα σχετικά με τη συμμόρφωση με τους κανονισμούς, στη διεύθυνση [www.dell.com/regulatory\\_compliance](http://www.dell.com/regulatory_compliance).

### Αφαίρεση της κάρτας WLAN



1. Ακολουθήστε τα βήματα που περιγράφονται στην ενότητα [Πριν από την εκτέλεση εργασιών στο εσωτερικό του υπολογιστή σας](#).
2. Αφαιρέστε την [μπαταρία](#) από τον υπολογιστή.
3. Αφαιρέστε το [πλαίσιο πρόσβασης](#) από τον υπολογιστή.



4. Αποσυνδέστε τα καλώδια της κεραίας από την κάρτα WLAN.



5. Αφαιρέστε τη βίδα που συγκρατεί την κάρτα WLAN στον υπολογιστή.



6. Αφαιρέστε την κάρτα WLAN από τον υπολογιστή.



[Επιστροφή στη σελίδα περιεχομένων](#)



[Επιστροφή στη σελίδα περιεχομένων](#)

## Εσωτερική κάρτα με ασύρματη τεχνολογία Bluetooth®

Εγχειρίδιο σέρβις του Dell™ Vostro™ 1720

**⚠ ΕΙΔΟΠΟΙΗΣΗ:** Πριν από κάθε εργασία στο εσωτερικό του υπολογιστή σας, διαβάστε τις οδηγίες ασφαλείας που συνόδευαν τον υπολογιστή. Για πρόσθετες πληροφορίες σχετικά με τις καλύτερες πρακτικές ασφαλείας, ανατρέξτε στην αρχική σελίδα σχετικά με τη συμμόρφωση με τους κανονισμούς, στη διεύθυνση [www.dell.com/regulatory\\_compliance](http://www.dell.com/regulatory_compliance).

### Αφαίρεση της εσωτερικής κάρτας με ασύρματη τεχνολογία Bluetooth



1. Ακολουθήστε τα βήματα που περιγράφονται στην ενότητα [Πριν από την εκτέλεση εργασιών στο εσωτερικό του υπολογιστή σας](#).
2. Αφαιρέστε την [μπαταρία](#) από τον υπολογιστή.
3. Αφαιρέστε τη [μονάδα σκληρού δίσκου](#) από τον υπολογιστή.



4. Αφαιρέστε τη βίδα που συγκρατεί τη μονάδα Bluetooth στη θέση της.



5. Ανασηκώστε την πλευρά της μονάδας Bluetooth που βρίσκεται πλησιέστερα στο μπροστινό μέρος του υπολογιστή.



6. Αποσυνδέστε το καλώδιο δεδομένων της μονάδας Bluetooth.



7. Αφαιρέστε τη μονάδα Bluetooth από τον υπολογιστή.





## Εκτέλεση εργασιών στον υπολογιστή σας

Εγχειρίδιο σέρβις του Dell™ Vostro™ 1720

- [Πριν από την εκτέλεση εργασιών στο εσωτερικό του υπολογιστή](#)
- [Προτεινόμενα εργαλεία](#)
- [Τερματισμός της λειτουργίας του υπολογιστή](#)
- [Μετά την εκτέλεση εργασιών στο εσωτερικό του υπολογιστή](#)

### Πριν από την εκτέλεση εργασιών στο εσωτερικό του υπολογιστή

Για να μπορέσετε να προστατέψετε τον υπολογιστή σας από ενδεχόμενες ζημιές και να διασφαλίσετε την ατομική σας προστασία, ακολουθήστε τις εξής οδηγίες ασφαλείας. Εάν δεν αναφέρεται το αντίθετο, για κάθε διαδικασία που περιλαμβάνεται σε αυτήν την τεκμηρίωση θεωρείται δεδομένο ότι πληρούνται οι παρακάτω προϋποθέσεις:

- 1 Έχετε ολοκληρώσει τα βήματα της ενότητας [Εκτέλεση εργασιών στον υπολογιστή σας](#).
- 1 Έχετε διαβάσει τις πληροφορίες ασφαλείας που συνόδευαν τον υπολογιστή σας.
- 1 Για να αντικαταστήσετε ή —αν το αγοράσατε χωριστά— να εγκαταστήσετε ένα εξάρτημα, εκτελέστε τη διαδικασία αφαίρεσης με αντίστροφη σειρά.

**⚠️ ΕΙΔΟΠΟΙΗΣΗ:** Πριν από κάθε εργασία στο εσωτερικό του υπολογιστή σας, διαβάστε τις οδηγίες ασφαλείας που συνόδευαν τον υπολογιστή. Για πρόσθετες πληροφορίες σχετικά με τις καλύτερες πρακτικές ασφαλείας, ανατρέξτε στην αρχική σελίδα σχετικά με τη συμμόρφωση με τους κανονισμούς, στη διεύθυνση [www.dell.com/regulatory\\_compliance](http://www.dell.com/regulatory_compliance).

**⚠️ ΠΡΟΣΟΧΗ:** Μόνο εξουσιοδοτημένοι τεχνικοί συντήρησης επιτρέπεται να εκτελεί εργασίες επισκευής στον υπολογιστή σας. Η εγγύησή σας δεν καλύπτει ζημιές λόγω εργασιών συντήρησης που δεν είναι εξουσιοδοτημένες από τη Dell.

**⚠️ ΠΡΟΣΟΧΗ:** Για να αποφύγετε τυχόν ηλεκτροστατική εκκένωση, χρησιμοποιήστε ένα μεταλλικό περικάρπιο γείωσης ή αγγίξτε κατά διαστήματα μια άβαφη μεταλλική επιφάνεια, όπως έναν σύνδεσμο στο πίσω μέρος του υπολογιστή, προκειμένου να γειωθείτε.

**⚠️ ΠΡΟΣΟΧΗ:** Φροντίστε να χειρίζεστε τα εξαρτήματα και τις κάρτες με προσοχή. Μην αγγίζετε τα εξαρτήματα ή τις επαφές των καρτών. Κρατάτε τις κάρτες από τις άκρες τους ή από το μεταλλικό βραχίονα στήριξης. Κρατάτε τα εξαρτήματα, π.χ. έναν επεξεργαστή, από τις άκρες και όχι από τις ακίδες τους.

**⚠️ ΠΡΟΣΟΧΗ:** Όταν αποσυνδέετε ένα καλώδιο, τραβήξτε το από το βύσμα του ή τη γλωττίδα απελευθέρωσης. Μην τραβάτε το ίδιο το καλώδιο. Ορισμένα καλώδια έχουν βύσματα με γλωττίδες ασφαλείας. Εάν αποσυνδέετε καλώδια αυτού του τύπου, πιέστε τις γλωττίδες ασφαλείας, πριν αποσυνδέσετε το καλώδιο. Όπως τραβάτε τα βύσματα, φροντίστε να μένουν ευθυγραμμισμένα, για να μην λυγίσει κάποια ακίδα τους. Επίσης, πριν συνδέσετε ένα καλώδιο, βεβαιωθείτε ότι τα δύο βύσματά του είναι σωστά προσανατολισμένα και ευθυγραμμισμένα.

**🖨️ ΣΗΜΕΙΩΣΗ:** Το χρώμα του υπολογιστή και κάποιων εξαρτημάτων ενδέχεται να διαφέρει από αυτό που απεικονίζεται στο παρόν έγγραφο.

Για να μην προκληθεί ζημιά στον υπολογιστή, εκτελέστε τα βήματα που ακολουθούν, πριν ξεκινήσετε τις εργασίες στο εσωτερικό του υπολογιστή.

1. Βεβαιωθείτε ότι η επιφάνεια εργασίας είναι επίπεδη και καθαρή, για να αποφύγετε τυχόν γρατσουνιές στο κάλυμμα του υπολογιστή.
2. Τερματίστε τη λειτουργία του υπολογιστή (ανατρέξτε στην ενότητα [Τερματισμός της λειτουργίας του υπολογιστή](#)).
3. Εάν ο υπολογιστής είναι συνδεδεμένος σε μια συσκευή υποδοχής (σύνδεσης), όπως μια προαιρετική Βάση μέσων ή μια Δευτερεύουσα μπαταρία, αποσυνδέστε τον.

**⚠️ ΠΡΟΣΟΧΗ:** Για να αποσυνδέσετε ένα καλώδιο δικτύου, αποσυνδέστε πρώτα το καλώδιο από τον υπολογιστή σας και, στη συνέχεια, αποσυνδέστε το καλώδιο από τη συσκευή δικτύου.

4. Αποσυνδέστε όλα τα καλώδια δικτύου από τον υπολογιστή.
5. Αποσυνδέστε τον υπολογιστή και όλες τις συνδεδεμένες συσκευές από τις ηλεκτρικές πρίζες.
6. Κλείστε την οθόνη και γυρίστε τον υπολογιστή ανάποδα σε μια επίπεδη επιφάνεια εργασίας.

**⚠️ ΠΡΟΣΟΧΗ:** Για να μην προκληθεί ζημιά στην πλακέτα του συστήματος, πρέπει να αφαιρέσετε την κύρια μπαταρία πριν από την εκτέλεση εργασιών συντήρησης στον υπολογιστή.

7. Αφαιρέστε την κύρια μπαταρία (ανατρέξτε στην ενότητα [Αφαίρεση της μπαταρίας](#)).
8. Γυρίστε την επάνω πλευρά του υπολογιστή προς τα επάνω.
9. Ανοίξτε την οθόνη.
10. Πατήστε το κουμπί λειτουργίας για να γειωθεί η κάρτα συστήματος.

**⚠️ ΠΡΟΣΟΧΗ:** Για να αποφύγετε τον κίνδυνο ηλεκτροπληξίας, αποσυνδέετε πάντα τον υπολογιστή σας από την ηλεκτρική πρίζα πριν ανοίξετε την οθόνη.

**⚠️ ΠΡΟΣΟΧΗ:** Προτού αγγίξετε οτιδήποτε στο εσωτερικό του υπολογιστή, γειωθείτε αγγίζοντας μια άβαφη μεταλλική επιφάνεια, όπως το μέταλλο στο πίσω μέρος του υπολογιστή. Την ώρα που εργάζεστε, αγγίξτε σε τακτά χρονικά διαστήματα μια άβαφη μεταλλική επιφάνεια, για τη διασπορά του στατικού ηλεκτρισμού, ο οποίος μπορεί να προκαλέσει βλάβη στα εσωτερικά εξαρτήματα.

11. Αφαιρέστε τυχόν εγκατεστημένες ExpressCards ή Έξυπνες κάρτες από τις κατάλληλες υποδοχές.
12. Αφαιρέστε τη μονάδα σκληρού δίσκου (ανατρέξτε στην ενότητα [Αφαίρεση της μονάδας σκληρού δίσκου](#)).

### Προτεινόμενα εργαλεία


Για τις διαδικασίες που αναφέρει το παρόν έγγραφο μπορεί να απαιτούνται τα εξής εργαλεία:

- 1 Μικρό κατασαβίδι με επίπεδη μύτη
- 1 Κατασαβίδι Phillips ap. 0
- 1 Κατασαβίδι Phillips ap. 1
- 1 Μικρή πλαστική σφήνα
- 1 CD προγράμματος ενημέρωσης Flash BIOS

## Τερματισμός της λειτουργίας του υπολογιστή

**ΠΡΟΣΟΧΗ:** Για να μη χαθούν δεδομένα, αποθηκεύστε και κλείστε όλα τα ανοιχτά αρχεία και τερματίστε όλα τα ανοιχτά προγράμματα, προτού τερματίσετε τη λειτουργία του υπολογιστή σας.

1. Τερματίστε το λειτουργικό σύστημα:
  - 1 **Στα Windows Vista:**

Κάντε κλικ στην επιλογή **Έναρξη** , στη συνέχεια, κάντε κλικ στο βέλος στην κάτω δεξιά γωνία του μενού **Έναρξη** όπως φαίνεται παρακάτω και έπειτα, κάντε κλικ στην επιλογή **Κλείσιμο**.



- 1 **Στα Windows XP:**

Κάντε κλικ στην επιλογή **Έναρξη** → **Απενεργοποίηση υπολογιστή** → **Απενεργοποίηση**.

Ο υπολογιστής σβήνει μόλις ολοκληρωθεί η διαδικασία τερματισμού του λειτουργικού συστήματος.

2. Βεβαιωθείτε ότι έχετε απενεργοποιήσει τον υπολογιστή και όλες τις συνδεδεμένες συσκευές. Αν ο υπολογιστής σας και οι συνδεδεμένες συσκευές δεν σβήσουν αυτόματα μετά τον τερματισμό λειτουργίας του λειτουργικού σας συστήματος, πιέστε και κρατήστε πατημένο το κουμπί λειτουργίας για περίπου 4 δευτερόλεπτα για να τερματίσετε τη λειτουργία τους.

---

## Μετά την εκτέλεση εργασιών στο εσωτερικό του υπολογιστή

Αφού ολοκληρώσετε τυχόν διαδικασίες αντικατάστασης, βεβαιωθείτε ότι έχετε συνδέσει τυχόν εξωτερικές συσκευές, κάρτες και καλώδια, πριν θέσετε τον υπολογιστή σε λειτουργία.

**ΠΡΟΣΟΧΗ:** Για να μην προκληθεί βλάβη του υπολογιστή, πρέπει να χρησιμοποιείτε μόνο την μπαταρία που είναι σχεδιασμένη για τον συγκεκριμένο υπολογιστή Dell. Μη χρησιμοποιείτε μπαταρίες που είναι σχεδιασμένες για άλλους υπολογιστές Dell.

1. Συνδέστε κάθε εξωτερική συσκευή, όπως τον επαναλήπτη θυρών, τη δευτερεύουσα μπαταρία ή τη βάση μέσων και επανατοποθετήστε τις κάρτες, όπως π.χ. μια κάρτα ExpressCard.
2. Συνδέστε τυχόν καλώδια τηλεφώνου ή δικτύου στον υπολογιστή.

**ΠΡΟΣΟΧΗ:** Για να συνδέσετε ένα καλώδιο δικτύου, πρώτα συνδέστε το καλώδιο στη συσκευή δικτύου και έπειτα συνδέστε το στον υπολογιστή.

3. Επανατοποθετήστε την [Μπαταρία](#).
4. Συνδέστε τον υπολογιστή και όλες τις συνδεδεμένες συσκευές στις ηλεκτρικές πρίζες.
5. Θέστε τον υπολογιστή σε λειτουργία.

---

[Επιστροφή στη σελίδα περιεχομένων](#)